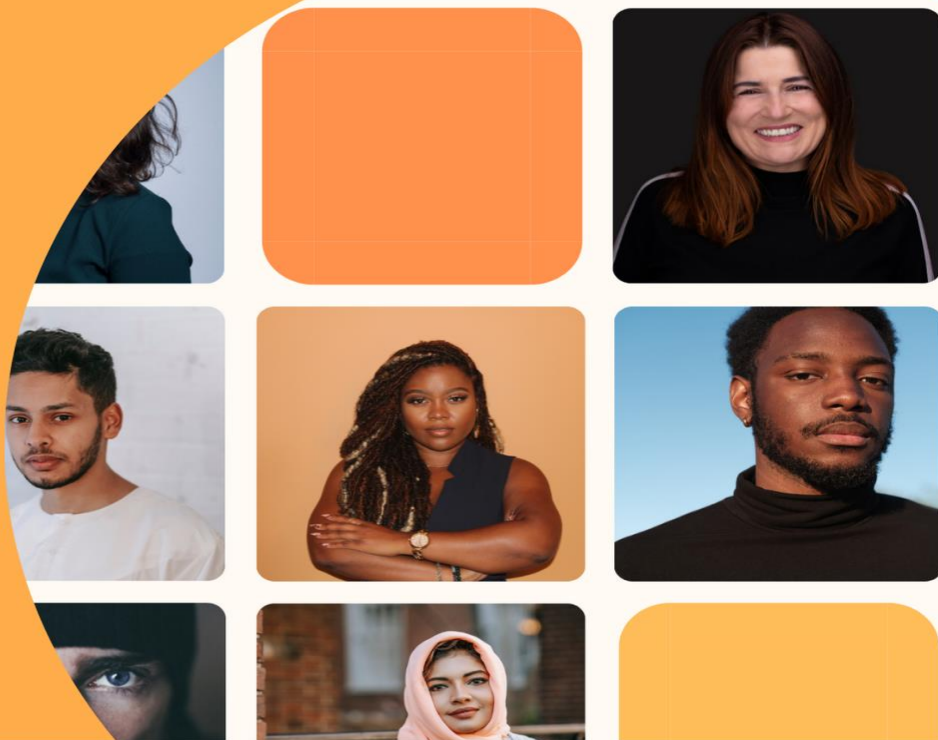


# vega baja accoge

## ESTUDIO: "PERFIL DE LA POBLACIÓN MIGRANTE 2021"

FINANCIADO POR:  
EXCMO. AYUNTAMIENTO DE  
ORIHUELA.  
CONCEJALIA DE  
INMIGRACIÓN



RED **accoge**

ÍNDICE

1.- INTRODUCCIÓN.....	4
2.- UNIVERSO DE POBLACIÓN A ESTUDIAR.....	4
3.- OBJETIVOS.....	4
4.- INSTRUMENTOS.....	6
5.- METODOLOGÍA.....	6
6.- ANÁLISIS DE DATOS.....	7
6.1 PAÍS DE ORIGEN.....	7
6.1.1 Distribución por zonas geográficas de origen.....	7
6.1.2 Distribución por país de origen.....	7
6.1.3. Comparativa de nacionalidad años 2003-2021.....	10
6.2 TIEMPOS EN EL PROYECTO MIGRATORIO.....	13
6.2.1 Tiempo de residencia en España.....	13
6.3. DATOS SOCIODEMOGRÁFICOS.....	13
6.3.1. Distribución por género.....	13
6.3.2. Distribución por edad y género.....	14
6.3.3. Comparativa de distribución por género años 2003- 2021.....	15
6.4 NIVEL DE ESTUDIOS.....	16
6.4.1.- Distribución por nivel de estudios.....	16
6.4.2. Comparativa por nivel de estudios años. 2003-2021.....	17
6.4.3.- Distribución por país de origen y nivel de estudios.....	17
6.5.1 Situación laboral en España.....	18
6.5.2 Trabajo en el país de origen.....	19
6.5.3 Sector de ocupación en España.....	20
6.5.4 Distribución por país de origen y sector de ocupación en España.....	21
6.5.5 Comparativa por sector ocupación años 2003-2021.....	22
6.6 DATOS ADMINISTRATIVOS.....	24
6.6.1 Situación jurídica.....	24
6.7 SERVICIOS SOLICITADOS.....	25
6.8 OTROS DATOS DE INTERÉS.....	25
6.8.1. Estado civil.....	25
6.8.2 Comparativa estado civil 2003- 2021.....	26
6.8.3. Responsabilidades familiares.....	27

6.8.4. Lugar de residencia de los hijos e hijas. .... 27

7.- CONCLUSIONES ..... 29

## 1.- INTRODUCCIÓN

Un año más la entidad Vega Baja Acoge realiza el estudio “Perfil de la población Migrante” a través del cual analizamos los datos sociodemográficos, laborales y familiares de las personas que se inscriben por primera vez en el año como demandantes de los servicios de la entidad.

El objetivo de la realización de este estudio es el de adaptar nuestros servicios a la realidad de los movimientos migratorios y facilitar las actuaciones de las organizaciones implicadas, a la vez que contribuir al conocimiento de la población general.

Para ello y gracias a la subvención concedida por la Concejalía de Inmigración del Ayuntamiento de Orihuela, en este año 2021, realizamos el “XXI Estudio sobre el Perfil de la población inmigrante”, en el cual también se establece un análisis comparativo con los realizados en años anteriores.

## 2.- UNIVERSO DE POBLACIÓN A ESTUDIAR

La población diana del estudio son todas las personas que acudieron por primera vez, a la Asociación Vega Baja Acoge, durante el año 2021.

Le damos importancia al término “**primera vez**”, ya que durante 2021 la entidad atendió a más de 950 personas, y este estudio pretende analizar el perfil de las personas adultas que en el año 2021 realizaron el primer contacto con la asociación, es decir, que acudieron por primera vez a solicitar alguno de los recursos y/o servicios de la entidad.

En datos absolutos se trata del estudio realizado sobre 427 personas.

## 3.- OBJETIVOS

El principal objetivo del estudio es el de conocer mejor las características del colectivo formado por personas migrantes, personas refugiadas y personas de origen migrante, para adecuar y ajustar nuestros servicios y nuestra respuesta a la realidad y a las necesidades de los movimientos migratorios.

Este estudio tiene como fin contribuir al conocimiento colectivo de las organizaciones implicadas y de la población general.

Llevamos realizando este análisis desde el año 2001 y al igual que en años anteriores estudiamos el perfil de las personas llegadas por primera vez a la entidad entre los meses de enero y diciembre de cada año, estableciendo un análisis comparativo con los resultados obtenidos en años anteriores.

Las variables a estudiar son:

#### 1.- Nacionalidad

- Distribución por zonas geográficas de origen
- Distribución por país de origen
- Comparativa de estos datos con años anteriores

#### 2.- Tiempos en el proyecto migratorio

- Tiempo de residencia en España

#### 3.- Datos sociodemográficos

- Distribución por género
- Distribución por edad y género
- Distribución por país de origen y género
- Comparativa de datos con años anteriores

#### 4.- Nivel de estudios

- Distribución por nivel de estudios
- Distribución por país de origen y nivel de estudios
- Comparativa de estos con años anteriores

#### 5.- Datos laborales

- Situación laboral en España
- Trabajo en el país de origen
- Sector de ocupación en España
- Distribución por país de origen y sector de ocupación en España
- Comparativa de estos datos con años anteriores

#### 6.- Datos administrativos

- Situación jurídica

#### 7.- Servicios solicitados en la asociación

- Servicios solicitados
- Comparativa de datos con años anteriores

#### 8.- Otros datos de interés

- Estado civil

- Responsabilidades familiares
- Lugar de residencia de los hijos
- Comparativa de datos años con años anteriores

#### **4.- INSTRUMENTOS**

- Instrumentos de recogida de datos
  - Cuestionario
  - Entrevistas
- Instrumentos de análisis de datos
  - Base de datos, ACCESS
  - Hoja de cálculo, EXCEL

#### **5.- METODOLOGÍA**

Este estudio no es probabilístico, si no que se encuesta al total de la población llegada a la asociación por primera vez durante los meses de enero a diciembre del año 2021.

La recogida de datos se ha elaborado a través del análisis de la información de las fichas de primera acogida que realiza la entidad.

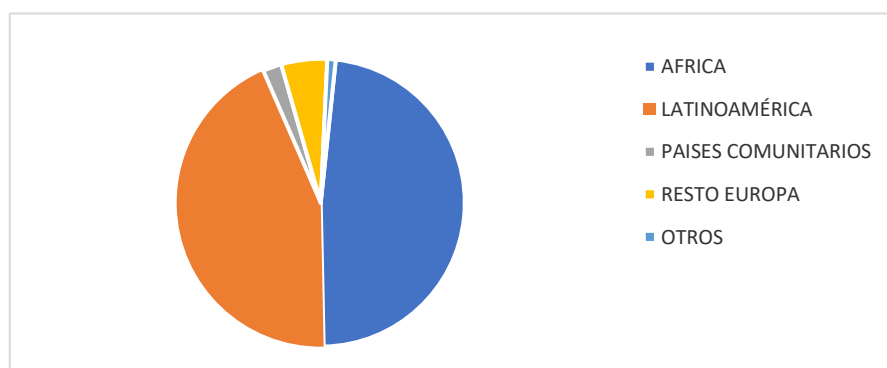
## 6.- ANÁLISIS DE DATOS

### 6.1 PAÍS DE ORIGEN

#### 6.1.1 Distribución por zonas geográficas de origen

Durante el año 2021 han acudido por primera vez a la asociación personas de 35 nacionalidades diferentes, procedentes en su mayoría de África.

ZONAS GEOGRÁFICAS	Nº total	%
ÁFRICA	205	48,01%
LATINOAMÉRICA	187	43,79%
PAÍSES COMUNITARIOS	9	2,11%
RESTO EUROPA	22	5,15%
OTROS	4	0,94%



#### 6.1.2 Distribución por país de origen

-TABLA: PERSONAS PROVENIENTES DE PAÍSES MÁS SIGNIFICATIVOS-

PAÍS DE ORIGEN	N.º DE PERSONAS	% REPRESENTATIVO
MARRUECOS	129	30,21%
COLOMBIA	91	21,31%
ARGELIA	41	9,6%
ECUADOR	32	7,49%
VENEZUELA	21	4,92%
MALI	16	3,75%
SENEGAL	12	2,81%
UCRANIA	11	2,58%
<b>TOTAL</b>	<b>353</b>	<b>82,67%</b>

De las 35 nacionalidades, las 8 con mayor porcentaje representan más del 82,67% de la muestra total (reflejado en la tabla).

Durante el periodo enero-diciembre de 2021, las personas que fueron atendidas por el servicio de Primera Acogida de la Asociación Vega Baja Acoge, eran de nacionalidad marroquí el grupo más numeroso, seguido por personas con nacionalidad colombiana. Estas dos nacionalidades se diferencian con claridad del resto de población atendida.

En tercer lugar, se encuentran las de nacionalidad argelina, seguidamente están las de nacionalidad ecuatoriana. Tras ellas se encuentran las de nacionalidad venezolana. En sexto lugar están las personas cuyo país de origen es Mali.

En séptimo lugar las personas con nacionalidad senegalesa y por último las personas con nacionalidad ucraniana.

Es importante destacar que el estudio se ha realizado sobre las personas con su nacionalidad de origen. Si hacemos un análisis por la nacionalidad adquirida, un total de 15 (3.5%) personas poseen la nacionalidad española, siendo la nacionalidad de origen:

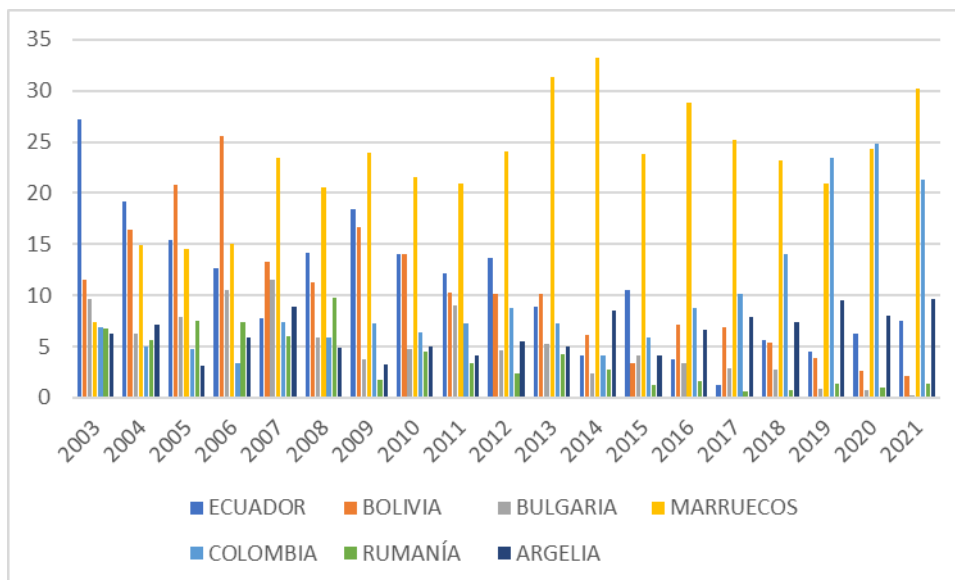
NACIONALIDAD DE ORIGEN	N.º DE PERSONAS	% REPRESENTATIVO
ECUADOR	6	40%
COLOMBIA	4	26,67%
VENEZUELA	2	13,33%
MARRUECOS	2	13,33%
SENEGAL	1	6,67%
<b>TOTAL</b>	<b>15</b>	

-TABLA: PERSONAS PROVENIENTES DE PAÍSES MENOS SIGNIFICATIVOS-

PAÍS DE ORIGEN	N.º PERSONAS	% REPRESENTATIVO
HONDURAS	10	2,34%
BOLIVIA	9	2,1%
CUBA	5	1,17%
GEORGIA	4	0,94%
BRASIL	3	1,4%
NIGERIA	3	1,4%
PAKISTÁN	3	1,4%
PARAGUAY	3	1,4%
PERÚ	3	1,4%
RUMANÍA	3	1,4%
URUGUAY	3	1,4%
TURQUÍA	3	1,4%
ARGENTINA	2	0,47%
BÉLGICA	2	0,47%
REINO UNIDO	2	0,47%
EL SALVADOR	2	0,47%
POLONIA	2	0,47%
RUSIA	2	0,47%
REPÚBLICA DOMINICANA	1	0,24%
EE.UU	1	0,24%
GUINEA ECUATORIAL	1	0,24%
GUATEMALA	1	0,24%
PAÍSES BAJOS	1	0,24%
BULGARIA	1	0,24%
GHANA	1	0,24%
COSTA DE MARFIL	2	0,24%

NICARAGUA	1	0,24%
<b>TOTAL</b>	<b>74</b>	<b>17,33%</b>

6.1.3. Comparativa de nacionalidad años 2003-2021



Analizando la evolución del perfil de la población inmigrante, en los años objeto de estudio, observamos la variabilidad y heterogeneidad de los flujos migratorios.

Si bien los países de los que proceden mayoritariamente los/as usuarios/as son los mismos, los porcentajes son totalmente distintos año a año.

El perfil de la población inmigrante en la Comarca de la Vega Baja del Segura es claro (si excluimos a los/as nacionales de la Unión Europea de primera adhesión), existe un predominio de personas procedentes de tres zonas bien delimitadas; Latinoamérica (Ecuador, Bolivia y Colombia), Magreb (Marruecos y Argelia) y desde el año 2007 Países Comunitarios (Rumanía y Bulgaria), si bien en los últimos años su presencia se ha visto reducida considerablemente hasta alcanzar valores meramente anecdóticos.

En general, observamos como los flujos migratorios no son homogéneos y se producen variaciones muy importantes en relación a la procedencia de las personas, como por ejemplo, si en el año 2003 la población procedía principalmente de Ecuador (27,25%) con un porcentaje muy elevado respecto al segundo con mayor número de nacionales (Bolivia 11,49%), el año inmediatamente posterior, la entrada de población ecuatoriana se redujo en más de 8 puntos, situándose hasta el año 2012 en

valores medios entre 13% y 18%, sufriendo un importante descenso en el año 2013 (8,9%) y reduciéndose a la mitad en el año 2014 (4,1%). En el año 2017 el porcentaje de población ecuatoriana sufrió un descenso importante, disminuyendo en más de 9 puntos los valores del año 2015 (10,46%) y en los años 2018, 2019 y 2020 los valores siguen siendo muy bajos, pero hay un pequeño repunte en este último año. En este año 2021 el 7,49% de las personas procedían de Ecuador, aumentando el porcentaje respecto a años anteriores.

Si analizamos el comportamiento de los flujos migratorios de los/as nacionales de Bolivia, observamos como en estos años han sufrido importantes cambios; en el año 2003 sus valores se situaban en el 11,49%, aumentando paulatinamente hasta el año 2006 que se sitúa en el 25,55%, momento en que comienza un descenso significativo hasta situarse en el año 2014 en el 6,17% y en 2015 en valores casi imperceptibles (3,34%). En los años 2016 y 2017, aumentó su presencia de nuevo superando los valores de años anteriores (2016-7,11%- 2017-6,94%), si bien en año 2018 (5,34%) y 2019 (3,92%) se volvió a observar una reducción. En el año 2020 y 2021 se ha alcanzado el valor más bajo (2,60%-2020 y 2,1%-2021).

Caso contrario es el de Marruecos, el cual presentaba valores muy poco significativos en el año 2003 (7,43%) y año tras año ha ido aumentando su población exponencialmente hasta situarse en primer lugar desde el año 2007 e incrementándose en el tiempo, alcanzando en 2018 valores que suponen casi el doble del inmediatamente posterior (Marruecos; 23,15% - Colombia; 14%). En el año 2019 hubo un descenso (20,95%, casi tres puntos por debajo con respecto al año anterior), sin embargo en el año 2020 (24,35%) vuelve a subir en porcentaje, casi 4 puntos respecto a 2019. Es este año 2021 vuelve a ser el país de procedencia más significativo, aumentando en más de 5 puntos respecto al año 2020.

Se podría pensar que con la entrada de Bulgaria y Rumanía en la Unión Europea en el año 2007 se produciría un aumento muy importante de la llegada de nacionales pero no ha sido así; en el caso de Bulgaria su cota máxima la alcanzó en el año 2007 con el 11,52% de la muestra, reduciéndose a porcentajes muy poco significativos en los años siguientes (rondando el 5%), hasta situarse en valores casi inapreciables en el 2014 (2,4%), aumentando ligeramente en el año 2015 (4,18%) y reduciéndose en un punto y medio durante el año 2017 (2,84%), manteniéndose en el año 2018 (2,8%) y bajando a porcentajes meramente anecdóticos en los años 2019 (0,84%), 2020 (0,78%) y 2021 (0,24%).

Rumanía alcanzó su cota máxima en el año 2008 (9,8%), y disminuyendo los valores año a año, hasta situarse en una cifra meramente anecdótica (0,77%) en 2018. Sin embargo el año 2019 (1,4%), 2020 (1,04%) y 2021 (1,4%) observamos un ligero aumento.

El caso de Colombia es especialmente llamativo; el porcentaje ha sido bastante reducido todos los años, en 2006 tuvo su cota mínima (3,42%) y en 2018 tuvo su cota máxima (8,8%). Sin embargo en el 2019 su porcentaje se elevó casi al triple que el año anterior (23,4%), situándose en primer lugar en la tabla de personas llegadas a la comarca, manteniéndose en el año 2020 (24,87%) y pasando al segundo lugar en este año 2021 (21,31%).

Argelia, que sus porcentajes han sido mínimos todos los años (alrededor del 5%), encontraron un repunte en los años 2007 y 2014 superando el 8%. Durante el año 2018, su porcentaje aumentó ligeramente, aunque siguió manteniéndose como en años anteriores al 8%. Este el 2019, la tendencia de crecimiento continuó, situándose en un 9,5%, al igual que el año 2020 (8,03%) y volviendo a aumentar ligeramente en 2021 (9,6%).

En el caso de las personas provenientes de Mali; hasta el año 2005 ningún nacional aparece en las estadísticas y a partir de ese año los valores son insignificantes (no llegando al 1% en los años 2005, 2006 y 2007, y no superando el 2,8% en los años 2009, 2010 y 2011). En el año 2011 encontramos un valor significativo (6,20%), sufriendo, los años posteriores, altibajos en los porcentajes (año 2012-4,9%, año 2013-2,97% y año 2014- 5,83%). Durante el año 2015 recupera valores similares a los del año 2011 (6,27%) y en el año 2017 su porcentaje alcanzó su cota máxima situándose en un 7,57%, reduciéndose los valores en el año 2018 hasta el 4,83%. En el año 2019 volvemos a ver una disminución en su porcentaje (3,63%) no viendo un porcentaje tan bajo desde los años 2012/2013. En el año 2020 volvemos a valores insignificantes (0,52%) y en el año 2021 aumenta su valor al 3,75%.

En el caso de personas venezolanas, en 2018 representaban un 5,09% debido a la crisis social, económica y política que vive Venezuela. El año 2019, vemos que se redujo al 4,75%, siguiendo su descenso en el año 2020 (4,04%). En este año 2021 el valor aumente ligeramente situándose en el 4,92%.

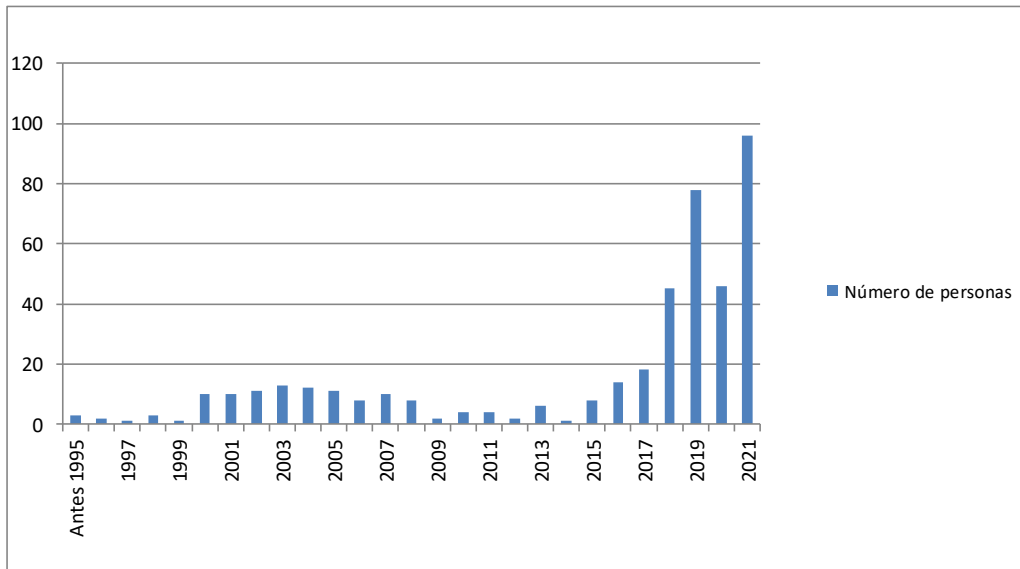
Destacar que muchos de ellos/as son solicitantes de protección internacional.

En este año 2021 Senegal y Ucrania entran en el ranking de las 8 nacionalidades más significativas, si bien sus porcentajes son bastantes reducidos (Senegal-2,81% y Ucrania 2,58%).

## 6.2 TIEMPOS EN EL PROYECTO MIGRATORIO

### 6.2.1 Tiempo de residencia en España

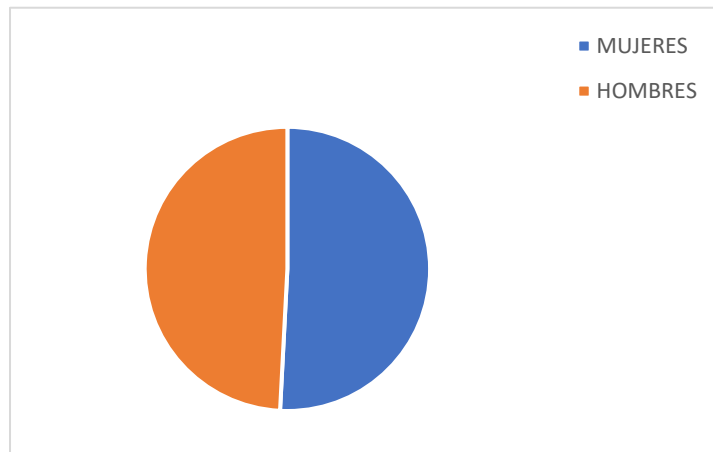
La mayoría de personas inmigrantes que han acudido a la asociación por primera vez, residen en España desde el año 2021 (22,48%).



## 6.3. DATOS SOCIODEMOGRÁFICOS

### 6.3.1. Distribución por género

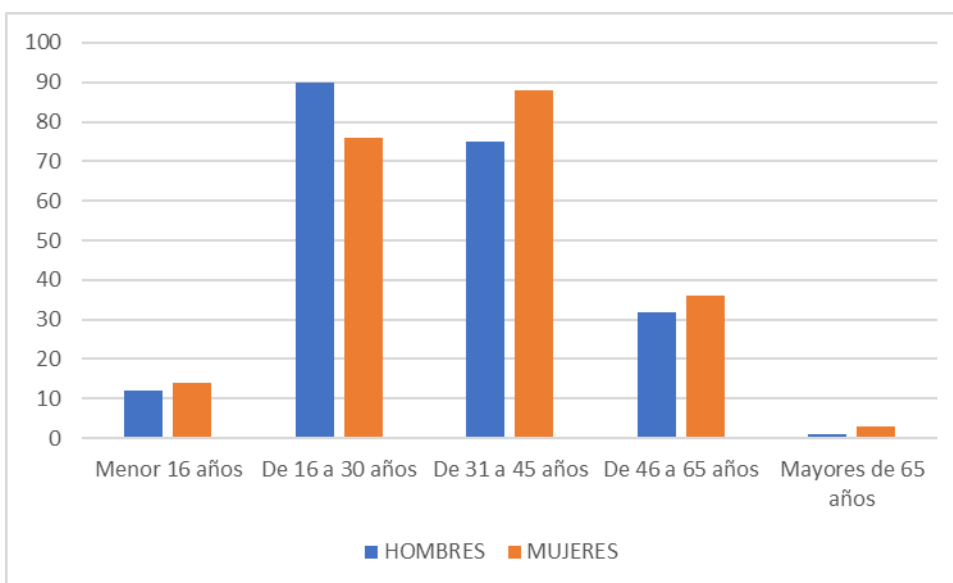
GÉNERO	NÚMERO	PORCENTAJE
MUJERES	217	50,82%
HOMBRES	210	49,18%



El porcentaje de mujeres (50,82%) que acuden por primera vez a la asociación en este año 2021, es ligeramente mayor al de los hombres (49,18%).

### 6.3.2. Distribución por edad y género

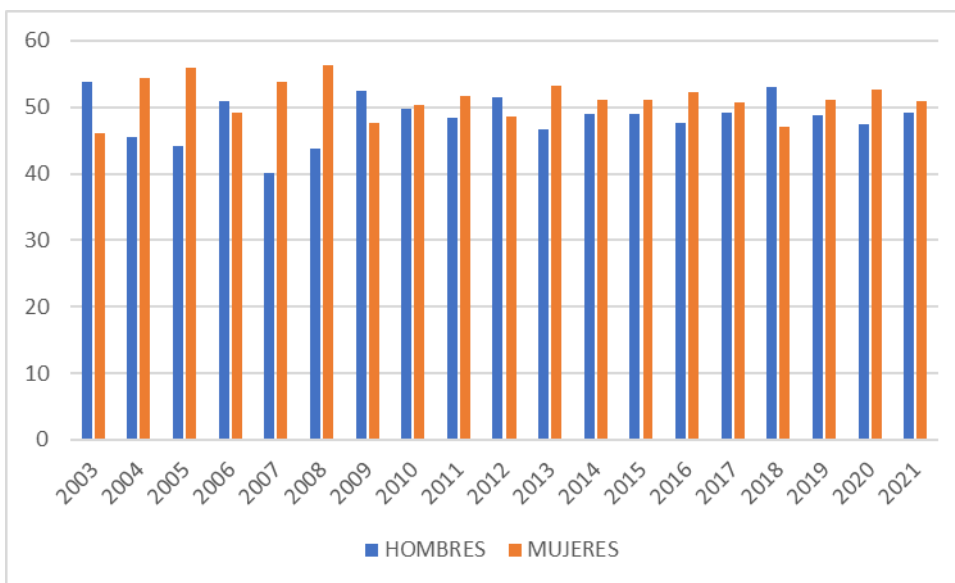
EDAD	HOMBRE	MUJER	TOTAL
MENOR DE 16 AÑOS	2,81%	3,28%	6,09%
DE 16 A 30 AÑOS	21,08%	17,80%	38,88%
DE 31 A 45 AÑOS	17,56%	20,61%	38,17%
DE 46 A 65 AÑOS	7,49%	8,43%	15,93%
MAYOR DE 65 AÑOS	0,23%	0,70%	0,94%



Cruzando las variables sexo y edad podemos concluir:

- En primer lugar el grueso de los/las inmigrantes se centra en la franja de edad de 16 a 45 años, debido a que se trata de una inmigración de un marcado carácter laboral.
- Existe un predominio de mujeres en todas las franjas de edad excepto de 16 a 30 años.

**6.3.3. Comparativa de distribución por género años 2003- 2021.**



Desde el año 2004 existe una tendencia a la llegada de mujeres demandando los servicios de la entidad por primera vez, hecho este que alcanzó su máxima en el año 2008 situándose éstas por encima del 56%. Las únicas excepciones las encontramos en los años 2003, 2006, 2009, 2012 y 2018, si bien las diferencias no son muy significativas.

**6.3.4 Distribución por país de origen y género**

NACIONALIDAD	H	M
MARRUECOS	51,94%	48,06%
COLOMBIA	35,16%	64,84%
ARGELIA	75,61%	24,39%
ECUADOR	34,38%	65,63%
VENEZUELA	38,10%	61,90%
MALI	100,00%	0%
SENEGAL	91,67%	8,33%
UCRANIA	27,27%	72,73%

En la disposición por sexo y nacionalidad de la muestra cabe destacar:

- El predominio del sexo masculino en países como Argelia, Marruecos, Mali y Senegal.
- En el caso de Marruecos en todos los años objeto de estudio el porcentaje de hombres ha superado al de mujeres, excepto en el año 2010, año en el que existió una modificación de la tendencia y el porcentaje de mujeres superó al de hombres (Hombres – 47,25% y Mujeres – 52,75%), hecho que se repite en el año 2013, volviendo en los años 2014, 2015 y 2016 a la tendencia anterior, si bien las diferencias no pueden considerarse significativas. Durante los años 2017 y 2018 la tendencia cambió, superando el número de mujeres al de hombres. En el año 2019, 2020 y 2021 el porcentaje de hombres vuelve a superar al de mujeres.
- Destacar el caso de Mali y Senegal donde prácticamente toda la muestra son hombres.

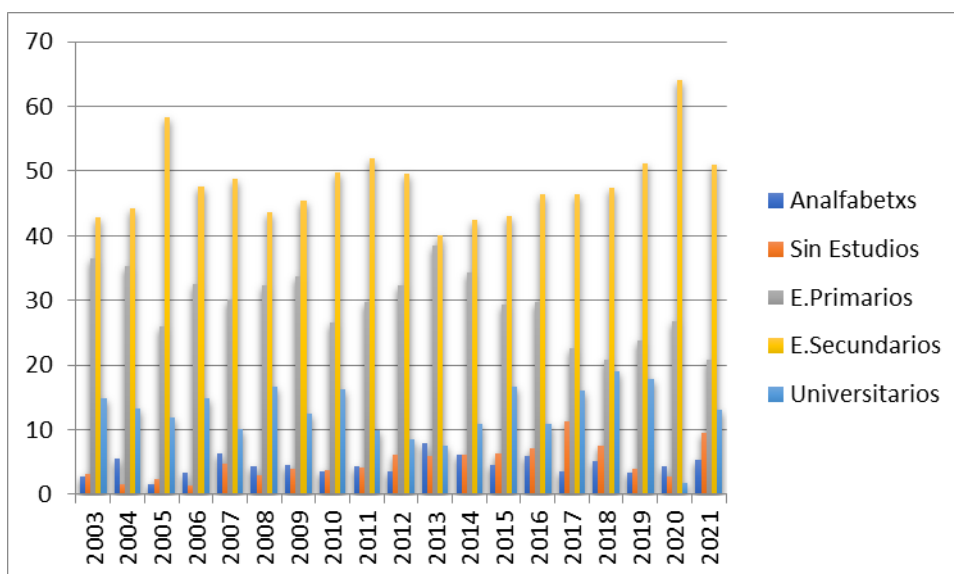
#### 6.4 NIVEL DE ESTUDIOS

##### 6.4.1.- Distribución por nivel de estudios

NIVEL DE ESTUDIOS	Nº	%
Analfabeto/a	23	5,39%
Sin estudios	41	9,60%
Primaria	89	20,84%
Secundaria	218	51,05%
Estudios universitarios	56	13,11%

En cuanto al nivel educativo cursado por los/las inmigrantes observamos cómo, mayoritariamente, poseen estudios secundarios (51,05%).

#### 6.4.2. Comparativa por nivel de estudios años. 2003-2021.



De una manera general la distribución por nivel de estudios se ha mantenido constante todos los años, si bien existen algunas variaciones importantes;

- En el año 2007 la tasa de población analfabeta (6,32%) y sin estudios (4,83%) fue bastante elevada en comparación con los años anteriores y posteriores. El índice más bajo se alcanzó en el año 2005 en el que la tasa de analfabetismo fue del 1,57% y la de las personas sin estudios del 2,36%. En el 2013 encontramos la tasa analfabetismo más alta de todos los años (7,89%), manteniéndose muy elevada en el año 2014 (6,17%), reduciéndose en casi dos puntos (4,6%) en el año 2015, aumentando en un punto en 2016 (5,86%) y reduciéndose en más de 2 puntos en 2017.

En este año 2021 la tasa de personas analfabetas (5.39%) y sin estudios (9.60%) ha aumentado respecto a años anteriores.

- La tasa de población sin estudios más alta la encontramos en el año 2017 (11,36%).
- La tasa de estudios universitarios alcanza su índice más alto en este año 2018 (19,08%) y el límite más bajo en este año 2020 (1.81%).
- Las tasas de estudios primarios y secundarios se ha mantenido constante (rondando el 30% los primarios y el 45% los secundarios) a excepción del año 2005 en el que la tasa de estudios primarios bajó notablemente (25,98%) en beneficio de la tasa de estudios secundarios (58,27%). Este año 2021 el porcentaje de personas con estudios secundarios es el mayor (51,05%), donde incluimos a aquellos que tienen bachillerato o ciclos de educación superior.

#### 6.4.3.- Distribución por país de origen y nivel de estudios

NACIONALIDAD	ANALFABETO/A	SIN ESTUDIOS	PRIMARIA	SECUNDARIA	UNIVERSITARIOS
MARRUECOS	8,53%	17,83%	33,33%	35,66%	4,65%
COLOMBIA	0,00%	1,10%	5,49%	74,73%	18,68%
ARGELIA	2,94%	5,88%	41,18%	47,06%	2,94%
ECUADOR	3,13%	9,38%	18,75%	62,50%	6,25%
VENEZUELA	0,00%	0,00%	0,00%	47,62%	52,38%
MALI	25,00%	37,50%	18,75%	18,75%	0,00%
SENEGAL	25,00%	25,00%	25,00%	25,00%	0,00%
UCRANIA	0,00%	33,33%	0,00%	33,33%	33,33%

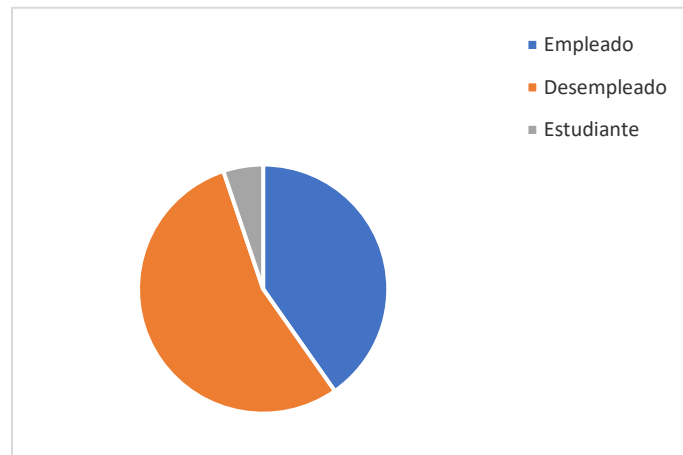
El análisis de las variables nivel de estudios y nacionalidad, nos muestra:

- Destacar la tasa de analfabetismo (25%) en Mali y Senegal es la más alta en comparación con el resto de países, seguido por Marruecos (8.53%), seguido de Ecuador (3.13%) y Argelia (2.94%); siendo inexistente en el resto de países con mayor número de personas que acuden por primera vez a Vega Baja Acoge.
- La población nacional de Colombia posee, mayoritariamente, estudios secundarios (74.73%), al igual que la población de Ecuador (62.5%).
- La población de Venezuela posee, mayoritariamente, estudios universitarios (52.38%), situándose muy por encima de la media.
- Las tasas más altas de estudios primarios las encontramos en Argelia (41.18%).

## 6.5 DATOS LABORALES

### 6.5.1 Situación laboral en España

SITUACIÓN LABORAL EN ESPAÑA	Nº	% del total
Empleado	172	40,28%
Desempleado	233	54,57%
Estudiante	22	5,15%



De todas las personas que acudieron en 2021 a la entidad por primera vez, un alto porcentaje (54.57%) se encontraba en desempleas.

Es importante destacar el hecho de que un porcentaje muy amplio de personas que acuden a la entidad lo hacen como demandantes del servicio de mediación laboral, lo que hace que los índices sean tan elevados. También tenemos que tener en cuenta que la crisis por la COVID-19 ha dejado a muchas personas migrantes sin trabajo, ya que la actividad laboral se ha paralizado y la situación administrativa irregular de algunas personas inmigrantes supone que no pudieran tener salvoconductos que les permitieran ir a trabajar y circular por la vía pública.

Analizando la evolución de estos datos a lo largo del tiempo observamos cómo, en todos los años, la situación mayoritaria era de desempleo, si bien podemos observar repuntes en los años centrales de la crisis, superando el 70% a partir del año 2007, cuando en años anteriores la media era del 60%, y llegando a su cota máxima en el año 2014 con el 88,01% de la población desempleada.

#### 6.5.2 Trabajo en el país de origen

El número de personas que sí trabajaban en el país de origen asciende a 233 personas. El resto, 194 personas, no estaban trabajando.

Por un lado encontramos a un grupo de personas que trabajaba en el país de origen en trabajos que no requieren especialización. Este grupo asciende a 194 personas.

SECTOR LABORAL EN PAÍS DE ORIGEN	Nº	% del total
Sector industrial	20	10,31%
Sector servicios	77	39,69%
Sector agrícola	42	21,65%
Sector de la construcción	16	8,25%
Sector hostelería	7	3,61%
Servicio doméstico	6	3,09%
Sector comercial	26	13,40%

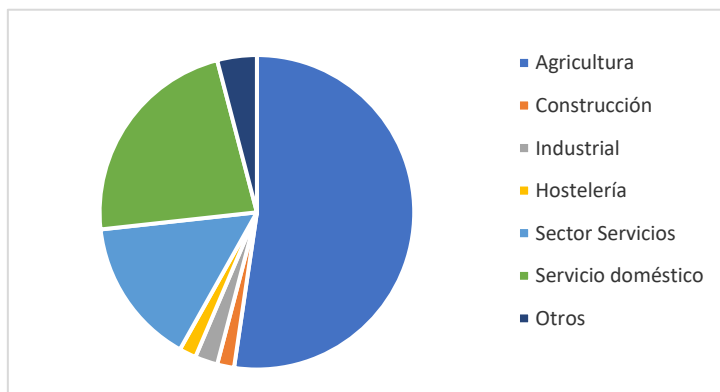
Del total de las personas que trabajan en el país de origen el 83.26% realizaban trabajos que no requerían especialización.

Por otro lado, encontramos que 39 personas, el 16.74% del total, trabajaba en sectores que sí requieren especialización, como son:

SECTOR LABORAL EN PAÍS DE ORIGEN	Nº	% del total
Sanitario	8	13,56%
Docencia	3	5,08%
Administración	18	30,51%
Industrial	2	3,39%
Servicios	8	13,56%

### 6.5.3 Sector de ocupación en España

SECTOR DE OCUPACIÓN EN ESPAÑA	Nº	% del total
Agricultura	90	52,33%
Construcción	3	1,74%
Industrial	4	2,33%
Hostelería	3	1,74%
Sector Servicios	26	15,12%
Servicio doméstico	39	22,67%
Otros	7	4,07%



Mayoritariamente, las personas empleadas, se ocupan en los sectores de la agricultura y servicio doméstico. El resto de sectores exceptuando el sector servicios, la presencia es poco significativa.

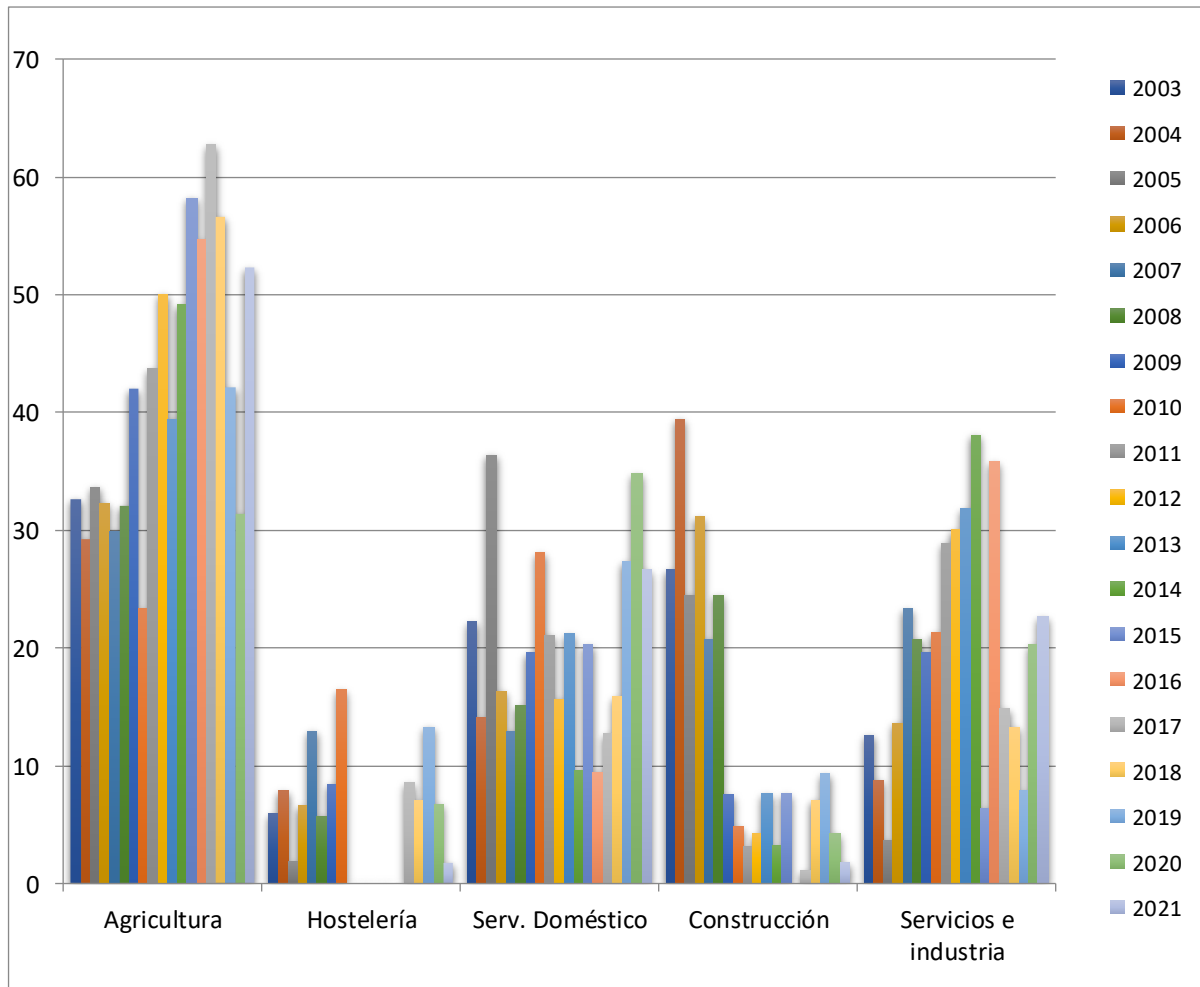
#### 6.5.4 Distribución por país de origen y sector de ocupación en España.

NACIONALIDAD	AGRICULTURA	SERVICIOS E INDUSTRIA	SERVICIO DOMÉSTICO	CONSTRUCCIÓN	HOSTELERÍA	OTROS
MARRUECOS	78,79%	15,15%	6,06%			
COLOMBIA	10,26%	15,38%	58,97%	2,56%	10,26%	2,56%
ARGELIA	85,71%	14,29%				
ECUADOR	50,00%	35,71%	7,14%	7,14%		
VENEZUELA	20,00%		20,00%		20,00%	40,00%
MALI	100,00%					
SENEGAL	100,00%					
UCRANIA	33,33%		33,33%	33,33%		

Los sectores laborales que más ocupan a la población inmigrante, independientemente de la nacionalidad, son los sectores de la agricultura y el servicio doméstico.

Si analizamos por país de origen observamos una gran presencia de personas africanas en la agricultura. En el servicio doméstico la mayor presencia la encontramos en personas procedentes de Colombia. Los nacionales de Venezuela se ocupan mayoritariamente en otros sectores.

6.5.5 Comparativa por sector ocupación años 2003-2021



Si observamos el desarrollo de la empleabilidad en los años objeto de estudio, observamos como los diferentes sectores de ocupación han ido sufriendo altibajos.

El sector de la agricultura alcanzó en el año 2017 su cota máxima situándose en el 62,77% y superando los valores de los dos años inmediatamente anteriores. Entre los años 2003 y 2008 la media se encontraba alrededor del 30%. Este año 2021 sigue siendo la que mayor porcentaje de personas emplea.

El sector de la construcción ha sido el que menos porcentaje de ocupación ha presentado, si bien en el año 2004 alcanzó su cota máxima (39.47%). Este sector sufrió una gran bajada a partir del año 2009, después de la crisis económica que sufrimos durante esos años. En estos años seguimos viendo como se sigue reduciendo la ocupación en el sector (2019-9.37%, 2020-4.24% y 2021-1.74%).

En cuanto al sector de la hostelería, durante dos años consecutivos ha sufrido una grave bajada con respecto a años anteriores. En el año 2019 nos encontramos con la segunda tasa más alta de los últimos años (13.28%), frente a una de las tasas más bajas el año en este año 2020 (6.78%), llegando a niveles insignificantes en este año 2021 (1.74%). Esto es debido a que toda la hostelería ha permanecido cerrada durante la crisis de la COVID-19. Desde el año 2011 hasta el año 2016 no existían valores. En el año 2017 volvió a aparecer con un valor significativo, el 8,51%, manteniéndose este valor en el año 2018 (7,08%).

El servicio doméstico alcanzó su cota máxima en el año 2005, coincidiendo con el hecho de que en ese año el porcentaje de mujeres fue muy elevado (55,91%) y con la presencia de población latinoamericana con valores superiores al 50%, donde la presencia del sexo femenino es superior. En el año 2017 los valores disminuyeron en más de 20 puntos (12,77%), volviendo a valores similares a los del 2007, volviendo a aumentar en 2018, situándose en el 15,93%. En el año 2019 la tasa volvió a sufrir una subida importante, situándose en el 27,34% posicionándose como el segundo sector que más ocupa laboralmente, y el año 2020 volvió a aumentar considerablemente, situándose en el 35,60%, observándose en este año 2021 una disminución (22.67%).

En el año 2014 el sector servicios e industria contempló su valor más alto (38,09%), hecho este que había sido una constante en todos los estudios realizados, en 2016 encontramos que se recupera esa tendencia al aumentar en más de 25 puntos con respecto al año anterior situándose los valores en el 34,61%. Sin embargo, en el año 2017 la tendencia volvió a cambiar disminuyendo los valores en más de 15 puntos y situándose en el 14,89%. En el año 2018 los valores se reducen un poco, situándose en el 13,27%, en el año 2019 la tendencia a disminuir continúa, situándose en el 7.82%, en el año 2020, aumenta considerablemente, situándose en el 21.21% del total de personas trabajadoras, viéndose otra vez reducido en este año 2021 con un valor del 17.45%.

## 6.6 DATOS ADMINISTRATIVOS

### 6.6.1 Situación jurídica

SITUACIÓN ADMINISTRATIVA	Nº	% del total
Beneficiario/a protección internacional	2	0,47%
Solicitante protección internacional	28	6,56%
Nacionalidad española	22	5,15%
Permiso trabajo y residencia temporal	25	5,85%
Permiso de residencia	22	5,15%
Permiso de larga duración	87	20,37%
Permiso Familiar Comunitario	16	3,75%
Permiso Residente Comunitario	9	2,11%
En trámite	5	1,17%
Permiso estudiante	4	0,94%
Nunca autorizado	172	40,28%
Irregularidad Sobrevenida	8	1,87%
Otros	27	6,32%

Este año 2021 la tendencia, que se alteró en el año 2020, sigue; el porcentaje de personas que se encuentran en situación administrativa regular (51.76%) supera la de personas que tiene su situación administrativa irregular (48.24%)

## 6.7 SERVICIOS SOLICITADOS

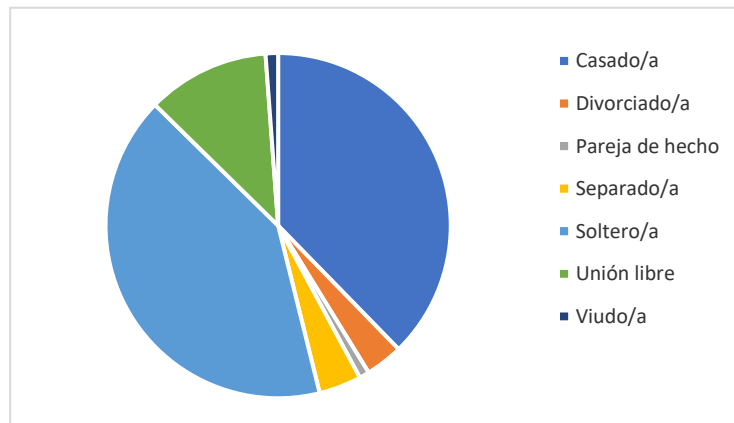
SERVICIOS SOLICITADOS	Nº	% del total de atenciones
Acceso vivienda	17	2,76%
Aprendizaje lengua	96	15,58%
Asistencia sanitaria	12	1,95%
Educación menores	19	3,08%
Empadronamiento	6	0,97%
Asistencia jurídica	288	46,75%
Laboral	34	5,52%
Atención psicológica	15	2,44%
Social	112	18,18%
Otras	17	2,76%

La mayor demanda recibida en el año 2021 ha sido la del servicio de atención jurídica (46.75%), seguida por la atención social (18.18%) y el aprendizaje de la lengua (15.58%).

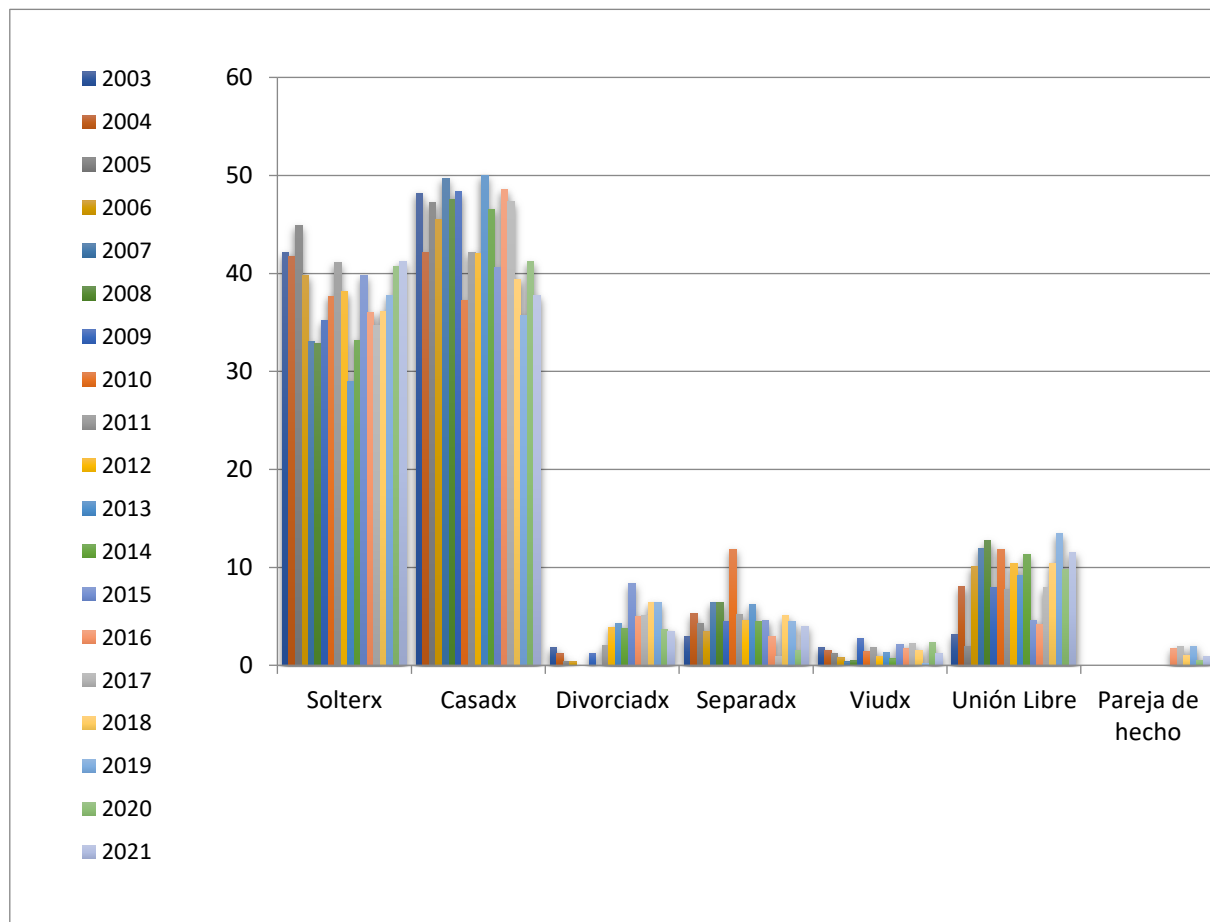
## 6.8 OTROS DATOS DE INTERÉS

### 6.8.1. Estado civil.

ESTADO CIVIL	Nº	% del total
Casado/a	161	37,70%
Divorciado/a	15	3,51%
Pareja de hecho	4	0,94%
Separado/a	17	3,98%
Soltero/a	176	41,22%
Unión libre	49	11,48%
Viudo/a	5	1,17%



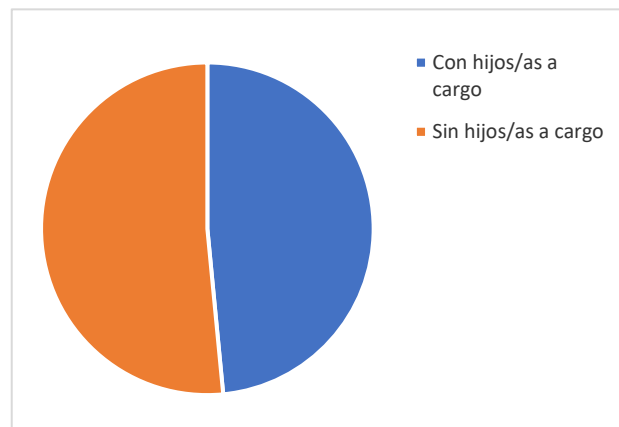
6.8.2 Comparativa estado civil 2003- 2021



La tendencia a lo largo de los años ha sido que el contingente de casados/as superara al de solteros/as, menos en el año 2019 donde la tendencia ha cambiado y el colectivo de personas casadas superó a las personas solteras, por apenas dos puntos de diferencia.

### 6.8.3. Responsabilidades familiares

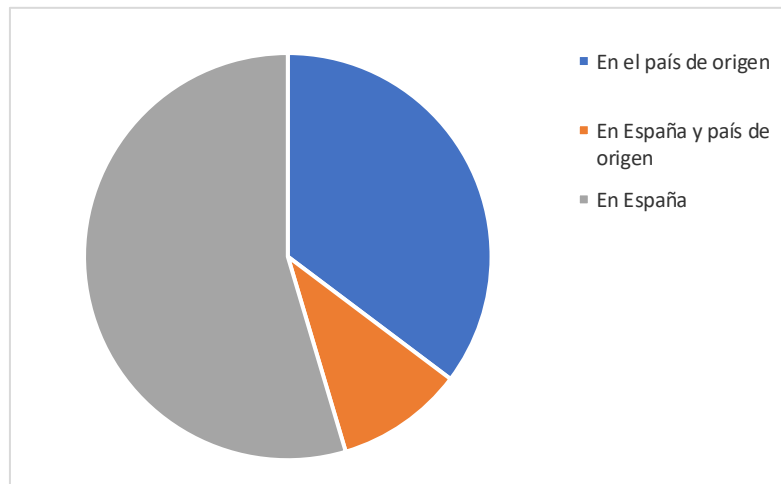
Responsabilidades familiares	Nº
Con hijos/as a cargo	48,48%
Sin hijos/as a cargo	51,52%



En el año 2021 la tendencia general se invierte, las personas sin hijos a cargo (51,52%) supera a las que tienen hijos a cargo (48,48%).

### 6.8.4. Lugar de residencia de los hijos e hijas.

RESIDENCIA DE LOS HIJOS E HIJAS	Nº	%
En el país de origen	63	26.8%
En España y país de origen	14	5.96%
En España	158	67.24%



La tasa de hijos e hijas que viven en España ha vuelto a ser superior este año 2021 (67.24%) a la tasa de hijos e hijas que permanecen en el país de origen (26.8%). La tendencia que se estaba dando desde años anteriores continúa en su línea; cada vez son más las familias que emigran al completo, o bien la llegada de sus hijos e hijas se hace efectiva una vez que alguno de los responsables de la familia, la madre o el padre, se estabilizan económicamente en el país.

## 7.- CONCLUSIONES

A lo largo del año 2020, han acudido por primera vez a la asociación Vega Baja Acoge 427 personas, procedentes de 35 nacionalidades diferentes. La procedencia ha sido en su mayoría de África y de Latinoamérica.

Principalmente los países de origen de los que han llegado más personas son: Marruecos, Colombia, Argelia, Ecuador, Venezuela, Mali y Senegal.

El 3,51% de las personas participantes cuentan con la nacionalidad española, siendo las nacionalidades de origen Ecuador, Colombia, Venezuela, Marruecos y Senegal.

La mayor parte de la población objeto de estudio son mujeres, aunque la diferencia respecto a la tasa de hombre es muy pequeña. Mayoritariamente esta población se encuentra en la franja de edad de entre 16 a 30 años, si bien no es significativa la diferencia con el inmediatamente posterior la franja de 31 a 45 años.

Observamos una clara segregación de sexos por nacionalidades; existe un predominio del sexo masculino en países africanos y femenino en países como Colombia, Ecuador, Venezuela y Ucrania.

Respecto al nivel de estudios de las personas que han acudido a la asociación durante 2021 vemos como la mayoría posee estudios secundarios, la mayor tasa de personas con estudios superiores la encontramos en la población de Venezuela y Colombia y las tasas con mayor porcentaje de analfabetismo son las de Mali y Senegal.

Más de la mitad de la población estudiada, tenía una situación laboral de desempleo. Los principales sectores empleadores han sido el sector de la agricultura y el de servicio doméstico.

En el sector de la agricultura las nacionalidades mayoritarias han sido Marruecos, Argelia, Ecuador, Mali y Senegal. En el sector del servicio doméstico, la nacionalidad que predomina es la nacionalidad colombiana.

Mayoritariamente las personas se encuentran en España en situación administrativa regular.

Durante 2021, el servicio más demandado ha sido el de atención jurídica.

El estado civil mayoritario es el de soltero/a y mayoritariamente no tienen hijos a cargo. Aquellos que los tienen estos, en su mayoría, se encuentran en España.

Respecto a las responsabilidades con familiares o hijos e hijas a cargo mayoritariamente las personas que han sido estudiadas tienen hijos e hijas a cargo en España.

Concretando el perfil de la población que ha acudido por primera vez a la Asociación, vemos que se trata de una persona que proviene principalmente de África o Latinoamérica, que se encuentra en una franja de edad de entre 16 y 45 años, y tiene estudios secundarios. Reside principalmente en la Vega Baja del Segura, está soltera y no tienen hijos/as a cargo. Su situación laboral es de desempleo; en el país de origen trabajaba en puestos que no requerían especialización. En España la persona que sí se encuentra empleada, lo hace o bien en el sector agrícola o en el servicio doméstico. Los servicios que más ha demandado son los de la cobertura de necesidades básicas y atención jurídica y su situación administrativa es regular.