



# ESTUDIO "PERFIL DE LA POBLACIÓN MIGRANTE 2020"

Financiado por:



vega baja  
**acoge**

EXCMO. AYUNTAMIENTO DE ORIHUELA  
CONCEJALÍA DE INMIGRACIÓN

## ÍNDICE

|  |    |
|--|----|
| 1.- INTRODUCCIÓN.....  | 4  |
| 2.- UNIVERSO DE POBLACIÓN A ESTUDIAR.....                                | 4  |
| 3.- OBJETIVOS.....   | 4  |
| 4.- INSTRUMENTOS.....  | 6  |
| 5.- METODOLOGÍA.....   | 6  |
| 6.- ANÁLISIS DE DATOS.....   | 7  |
| 6.1 NACIONALIDAD.....  | 7  |
| 6.1.1 Distribución por zonas geográficas de origen.....                  | 7  |
| 6.1.2 Distribución por nacionalidad.....                                 | 7  |
| 6.1.3. Comparativa de nacionalidad años 2003-2020.....                   | 9  |
| 6.2 TIEMPOS EN EL PROYECTO MIGRATORIO.....                               | 12 |
| 6.2.1 Tiempo de residencia en España.....                                | 12 |
| 6.2.2 Tiempo de residencia en la Vega Baja.....                          | 12 |
| 6.3. DATOS SOCIODEMOGRÁFICOS.....  | 13 |
| 6.3.1. Distribución por género.....                                      | 13 |
| 6.3.2. Distribución por edad y género.....                               | 13 |
| 6.3.3. Comparativa de distribución por género años 2003- 2020.....       | 14 |
| 6.4 NIVEL DE ESTUDIOS.....   | 15 |
| 6.4.1.- Distribución por nivel de estudios.....                          | 15 |
| 6.4.2. Comparativa por nivel de estudios años. 2003-2020.....            | 16 |
| 6.4.3.- Distribución por nacionalidad y nivel de estudios.....           | 17 |
| 6.5 DATOS LABORALES.....   | 17 |
| 6.5.1 Situación laboral en España.....                                   | 17 |
| 6.5.2 Trabajo en el país de origen.....                                  | 19 |
| 6.5.3 Sector de ocupación en España.....                                 | 20 |
| 6.5.4 Distribución por nacionalidad y sector de ocupación en España..... | 21 |
| 6.5.5 Comparativa por sector ocupación años 2003-2020.....               | 21 |
| 6.6 DATOS ADMINISTRATIVOS.....   | 23 |
| 6.6.1 Situación jurídica.....  | 23 |
| 6.7 SERVICIOS SOLICITADOS.....   | 24 |
| 6.8 OTROS DATOS DE INTERÉS.....  | 25 |
| 6.8.1. Estado civil.....   | 25 |

|  |    |
|--|----|
| 6.8.2 Comparativa estado civil 2003- 2020.....                       | 26 |
| 6.8.3 Lugar de residencia de las familias.....                       | 26 |
| 6.8.4 Comparativa lugar de residencia de las familias 2003-2020..... | 27 |
| 6.8.5. Responsabilidades familiares .....                            | 27 |
| 6.8.6. Lugar de residencia de los hijos e hijas. ....                | 28 |
| 7.- CONCLUSIONES .....   | 29 |

## 1.- INTRODUCCIÓN

La complejidad de los fenómenos migratorios pone de manifiesto las dificultades existentes a la hora de estudiar las variables que intervienen en dicho fenómeno, por ello, gracias al análisis de datos objetivos pretendemos ofrecer una visión general sobre los perfiles de las personas inmigrantes recién llegadas a la comarca de la Vega Baja del Segura durante el año 2020.

Este análisis viene precedido por el estudio del perfil de las personas que han accedido en este año 2020 a los recursos de la entidad por primera vez, también se pretende conocer la evolución de dicho perfil en comparación con años anteriores.

Gracias a la subvención concedida por la Concejalía de Inmigración del Ayuntamiento de Orihuela, en este año 2020, realizamos el “XX Estudio sobre el Perfil de la población inmigrante” con el objetivo de adaptar nuestros servicios a la realidad de los movimientos migratorios y facilitar las actuaciones de las organizaciones implicadas, a la vez que contribuir al conocimiento de la población general.

## 2.- UNIVERSO DE POBLACIÓN A ESTUDIAR

La población diana del estudio son todas las personas que acudieron por primera vez, a la Asociación Vega Baja Acoge, durante el año 2020.

Le damos importancia al término “**primera vez**”, ya que durante 2020 la entidad atendió a más de 900 personas, y este estudio pretende analizar el perfil de las personas adultas que en el año 2020 realizaron el primer contacto con la asociación, es decir, que acudieron por primera vez a solicitar alguno de los recursos y/o servicios de la entidad.

En datos absolutos se trata del estudio realizado sobre 386 personas.

## 3.- OBJETIVOS

El principal objetivo del estudio es el de conocer mejor las características del colectivo inmigrante, para adecuar y ajustar nuestros servicios y nuestra respuesta a la realidad y a las necesidades de los movimientos migratorios.

Este estudio tiene como fin contribuir al conocimiento colectivo de las organizaciones implicadas y de la población general.

Llevamos realizando este análisis desde el año 2001 y al igual que en años anteriores estudiamos el perfil de las personas llegadas por primera vez a la entidad entre los meses de enero y diciembre de cada año, estableciendo un análisis comparativo con los resultados obtenidos en años anteriores.

Las variables a estudiar son:

1.- Nacionalidad

- Distribución por zonas geográficas
- Distribución por nacionalidad
- Comparativa de estos datos con años anteriores

2.- Tiempos en el proyecto migratorio

- Tiempo de residencia en España
- Tiempo de residencia en la Vega Baja

3.- Datos sociodemográficos

- Distribución por género
- Distribución por edad y género
- Distribución por nacionalidad y género
- Comparativa de datos con años anteriores

4.- Nivel de estudios

- Distribución por nivel de estudios
- Distribución por nacionalidad y nivel de estudios
- Comparativa de estos con años anteriores

5.- Datos laborales

- Situación laboral en España
- Trabajo en el país de origen
- Sector de ocupación en España
- Distribución por nacionalidad y sector de ocupación en España
- Comparativa de estos datos con años anteriores

6.- Datos administrativos

- Situación jurídica

7.- Servicios solicitados en la asociación

- Servicios solicitados
- Comparativa de datos con años anteriores

8.- Otros datos de interés

- Estado civil
- Lugar de residencia de las familias
- Responsabilidades familiares
- Lugar de residencia de los hijos

- Comparativa de datos años con años anteriores

#### **4.- INSTRUMENTOS**

- Instrumentos de recogida de datos
  - Cuestionario
  - Entrevistas
- Instrumentos de análisis de datos
  - Base de datos, ACCESS
  - Hoja de cálculo, EXCEL

#### **5.- METODOLOGÍA**

Este estudio no es probabilístico, si no que se encuesta al total de la población llegada a la asociación por primera vez durante los meses de enero a diciembre del año 2020.

La recogida de datos se ha elaborado a través del análisis de la información de las fichas de primera acogida que realiza la entidad.

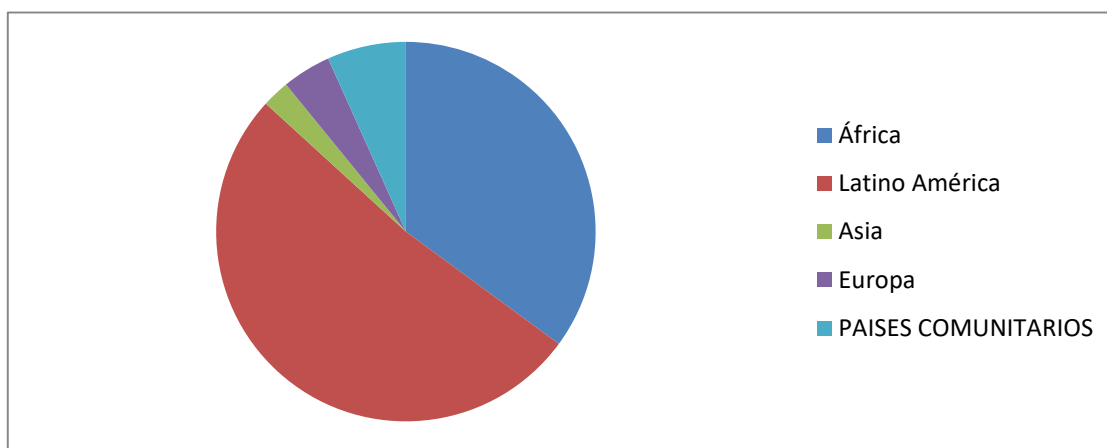
## 6.- ANÁLISIS DE DATOS

### 6.1 NACIONALIDAD

#### 6.1.1 Distribución por zonas geográficas de origen

Durante el año 2020 han acudido por primera vez a la asociación personas de 40 nacionalidades diferentes, procedentes en su mayoría de Latinoamérica.

| ZONAS GEOGRÁFICAS   | Nº total | %      |
|---------------------|----------|--------|
| África              | 135      | 34.97% |
| Latinoamérica       | 199      | 51.55% |
| Asia                | 9        | 2.33%  |
| Europa              | 16       | 4.15%  |
| Países comunitarios | 27       | 6.99%  |



#### 6.1.2 Distribución por nacionalidad

-TABLA: PERSONAS PROVENIENTES DE PAÍSES MÁS SIGNIFICATIVOS-

| PAÍS DE ORIGEN | N.º DE PERSONAS | % REPRESENTATIVO |
|----------------|-----------------|------------------|
| Colombia       | 96              | 24.87%           |
| Marruecos      | 94              | 24.35%           |
| Argelia        | 31              | 8.03%            |
| Ecuador        | 24              | 6.22%            |
| Venezuela      | 17              | 4.04%            |
| España         | 16              | 4.14%            |
| Honduras       | 11              | 2.85%            |
| Bolivia        | 10              | 2.60%            |
| <b>TOTAL</b>   | <b>299</b>      | <b>77.46%</b>    |

De las 40 nacionalidades, las 8 con mayor porcentaje representan más del 77% de la muestra total (reflejado en la tabla).

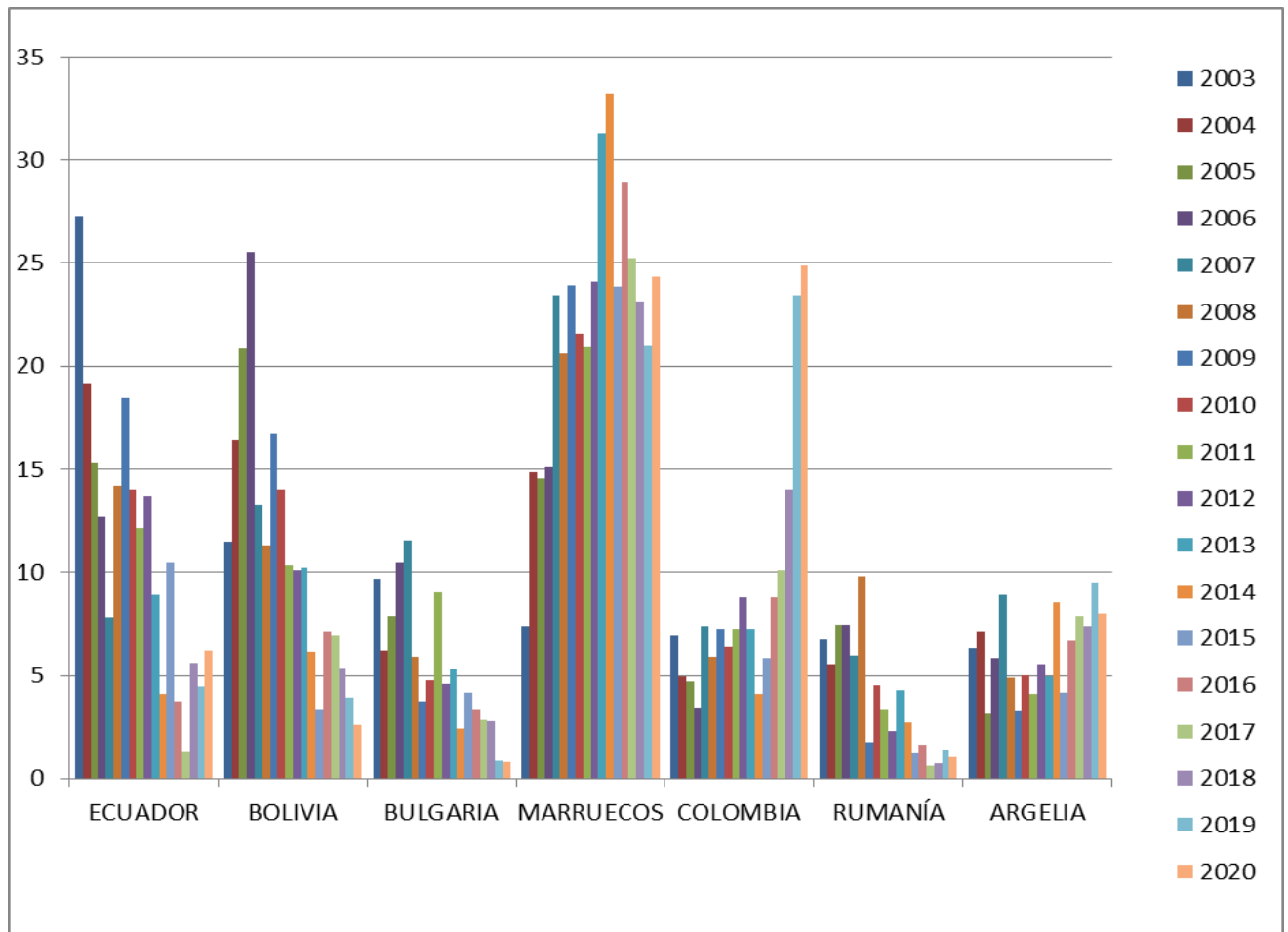
Durante el periodo enero-diciembre de 2020, las personas que fueron atendidas por el servicio de Primera Acogida de la Asociación Vega Baja Acoge, eran de nacionalidad colombiana el grupo más numeroso, seguido por personas con nacionalidad marroquí. Estas dos nacionalidades se diferencian con claridad del resto de población atendida. En tercer lugar, se encuentran las de nacionalidad argelina, seguidamente están las de nacionalidad ecuatoriana. Tras ellas se encuentran las de nacionalidad venezolana. En sexto lugar están las personas que han obtenido la nacionalidad española. En séptimo lugar las personas con nacionalidad hondureña y por último las personas con nacionalidad boliviana.

-TABLA: PERSONAS PROVENIENTES DE PAÍSES MENOS SIGNIFICATIVOS-

| PAÍS DE ORIGEN  | N.º PERSONAS | % REPRESENTATIVO |
|-----------------|--------------|------------------|
| UCRANIA         | 8            | 2.07%            |
| CUBA            | 8            | 2.07%            |
| URUGUAY         | 7            | 1.81%            |
| SIRIA           | 6            | 1.55%            |
| ARGENTINA       | 4            | 1.04%            |
| EL SALVADOR     | 4            | 1.04%            |
| GEORGIA         | 4            | 1.04%            |
| RUMANIA         | 4            | 1.04%            |
| BRASIL          | 3            | 0.78%            |
| BULGARIA        | 3            | 0.78%            |
| CHILE           | 3            | 0.78%            |
| NICARAGUA       | 3            | 0,78%            |
| NIGERIA         | 3            | 0.78%            |
| POLONIA         | 3            | 0.78%            |
| RUSIA           | 3            | 0.78%            |
| MALI            | 2            | 0.52%            |
| PAKISTÁN        | 2            | 0.52%            |
| PERÚ            | 2            | 0.52%            |
| SENEGAL         | 2            | 0.52%            |
| AFGANISTÁN      | 1            | 0.26%            |
| COSTA DE MARFIL | 1            | 0.26%            |
| COSTA RICA      | 1            | 0.26%            |
| GHANA           | 1            | 0.26%            |

|              |           |               |
|--------------|-----------|---------------|
| HAITÍ        | 1         | 0.26%         |
| HOLANDA      | 1         | 0.26%         |
| IRAK         | 1         | 0.26%         |
| ITALIA       | 1         | 0.26%         |
| MEXICO       | 1         | 0.26%         |
| MOLDAVIA     | 1         | 0.26%         |
| PARAGUAY     | 1         | 0.26%         |
| SAHARA       | 1         | 0.26%         |
| ZAMBIA       | 1         | 0.26%         |
| <b>TOTAL</b> | <b>87</b> | <b>22.54%</b> |

### 6.1.3. Comparativa de nacionalidad años 2003-2020



Analizando la evolución del perfil de la población inmigrante, en los años objeto de estudio, observamos la variabilidad y heterogeneidad de los flujos migratorios.

Si bien los países de los que proceden mayoritariamente los/as usuarios/as son los mismos, los porcentajes son totalmente distintos año a año.

El perfil de la población inmigrante en la Comarca de la Vega Baja del Segura es claro (si excluimos a los/as nacionales de la Unión Europea de primera adhesión), existe un predominio de personas procedentes de tres zonas bien delimitadas; Latinoamérica (Ecuador, Bolivia y Colombia), Magreb (Marruecos y Argelia) y desde el año 2007 Países Comunitarios (Rumanía y Bulgaria), si bien en los últimos años su presencia se ha visto reducida considerablemente hasta alcanzar valores meramente anecdóticos.

En general, observamos como los flujos migratorios no son homogéneos y se producen variaciones muy importantes en relación a la procedencia de las personas, como por ejemplo, si en el año 2003 la población procedía principalmente de Ecuador (27,25%) con un porcentaje muy elevado respecto al segundo con mayor número de nacionales (Bolivia 11,49%), el año inmediatamente posterior, la entrada de población ecuatoriana se redujo en más de 8 puntos, situándose hasta el año 2012 en valores medios entre 13% y 18%, sufriendo un importante descenso en el año 2013 (8,9%) y reduciéndose a la mitad en el año 2014 (4,1%). En el año 2017 el porcentaje de población ecuatoriana sufrió un descenso importante, disminuyendo en más de 9 puntos los valores del año 2015 (10,46%) y en los años 2018, 2019 y 2020 los valores siguen siendo muy bajos, pero hay un pequeño repunte en este último año. Uno de los motivos que podemos encontrar en esta reducción progresiva año a año, además de la lógica reducción de llegada de población ecuatoriana a la comarca, es la adquisición de la nacionalidad española por parte de este colectivo.

Si analizamos el comportamiento de los flujos migratorios de los/as nacionales de Bolivia, observamos como en estos años han sufrido importantes cambios; en el año 2003 sus valores se situaban en el 11,49%, aumentando paulatinamente hasta el año 2006 que se sitúa en el 25,55%, momento en que comienza un descenso significativo hasta situarse en el año 2014 en el 6,17% y en 2015 en valores casi imperceptibles (3,34%). En los años 2016 y 2017, aumentó su presencia de nuevo superando los valores de años anteriores (2016-7,11%- 2017-6,94%), si bien en año 2018 (5,34%) y 2019 (3,92%) se volvió a observar una reducción. En este año 2020 se ha alcanzado el valor más bajo (2,60%).

Caso contrario es el de Marruecos, el cual presentaba valores muy poco significativos en el año 2003 (7,43%) y año tras año ha ido aumentando su población exponencialmente hasta situarse en primer lugar desde el año 2007 e incrementándose en el tiempo, alcanzando en 2018 valores que suponen casi el doble del inmediatamente posterior (Marruecos; 23,15% - Colombia; 14%). En el año 2019 hubo un descenso (20,95%, casi tres puntos por debajo con respecto al año anterior), sin embargo en este año 2020 (24,35%) vuelve a subir en porcentaje, casi 4 puntos respecto a 2019

Se podría pensar que con la entrada de Bulgaria y Rumanía en la Unión Europea en el año 2007 se produciría un aumento muy importante de la llegada de nacionales pero no ha sido así; en el caso de Bulgaria su cota máxima la alcanzó en el año 2007 con el 11,52% de la muestra, reduciéndose a porcentajes muy poco significativos en los años siguientes (rondando el 5%), hasta situarse en valores casi inapreciables en el 2014 (2,4%),

aumentando ligeramente en el año 2015 (4,18%) y reduciéndose en un punto y medio durante el año 2017 (2,84%), manteniéndose en el año 2018 (2,8%) y bajando a porcentajes meramente anecdóticos en los años 2019 (0,84%) y 2020 (0,78%).

Rumanía alcanzó su cota máxima en el año 2008 (9,8%), y disminuyendo los valores año a año, hasta situarse en una cifra meramente anecdótica (0,77%) en 2018. Sin embargo el año 2019 (1,4%) y 2020 (1,04%) observamos un ligero aumento.

En el caso de Colombia este año es especialmente llamativo; el porcentaje ha sido bastante reducido todos los años, en 2006 tuvo su cota mínima (3,42%) y en 2018 tuvo su cota máxima (8,8%). Sin embargo en el 2019 su porcentaje se elevó casi al triple que el año anterior (23,4%), situándose en primer lugar en la tabla de personas llegadas a la comarca, manteniéndose en este año 2020 (24,87%).

Argelia, que sus porcentajes han sido mínimos todos los años (alrededor del 5%), encontraron un repunte en los años 2007 y 2014 superando el 8%. Durante el año 2018, su porcentaje aumentó ligeramente, aunque siguió manteniéndose como en años anteriores al 8%. Este el 2019, la tendencia de crecimiento continuó, situándose en un 9,5%, al igual que en este año 2020 (8,03%).

El año 2011 es el primero en el que en la muestra nos encontramos con población con la nacionalidad española (3,88%), que si bien no es muy elevado, sí que pone de manifiesto la evolución del perfil en el sentido de que, las personas que se encuentran en España residen aquí los años suficientes como para poder optar a la obtención de la nacionalidad por residencia. A partir de ese año, nos encontramos con valores similares (4,6%-2012 y 2013) y en 2014 los valores se duplican, llegando a alcanzar la cota del 8,91%, manteniéndose un valor similar en el año 2015 (8,37%). Durante el año 2017 bajó ligeramente (7,57%) y volvió a aumentar en el 2018 hasta el 8,14%. Esta tendencia se invierte a partir del año 2019 (5,32%), situándose en el año 2020 en el 4,14%).

En el caso de las personas provenientes de Mali; hasta el año 2005 ningún nacional aparece en las estadísticas y a partir de ese año los valores son insignificantes (no llegando al 1% en los años 2005, 2006 y 2007, y no superando el 2,8% en los años 2009, 2010 y 2011). En el año 2011 encontramos un valor significativo (6,20%), sufriendo, los años posteriores, altibajos en los porcentajes (año 2012-4,9%, año 2013-2,97% y año 2014- 5,83%). Durante el año 2015 recupera valores similares a los del año 2011 (6,27%) y en el año 2017 su porcentaje alcanzó su cota máxima situándose en un 7,57%, reduciéndose los valores en el año 2018 hasta el 4,83%. En el año 2019 volvemos a ver una disminución en su porcentaje (3,63%) no viendo un porcentaje tan bajo desde los años 2012/2013 y en este año 2020 volvemos a valores insignificantes (0,52%).

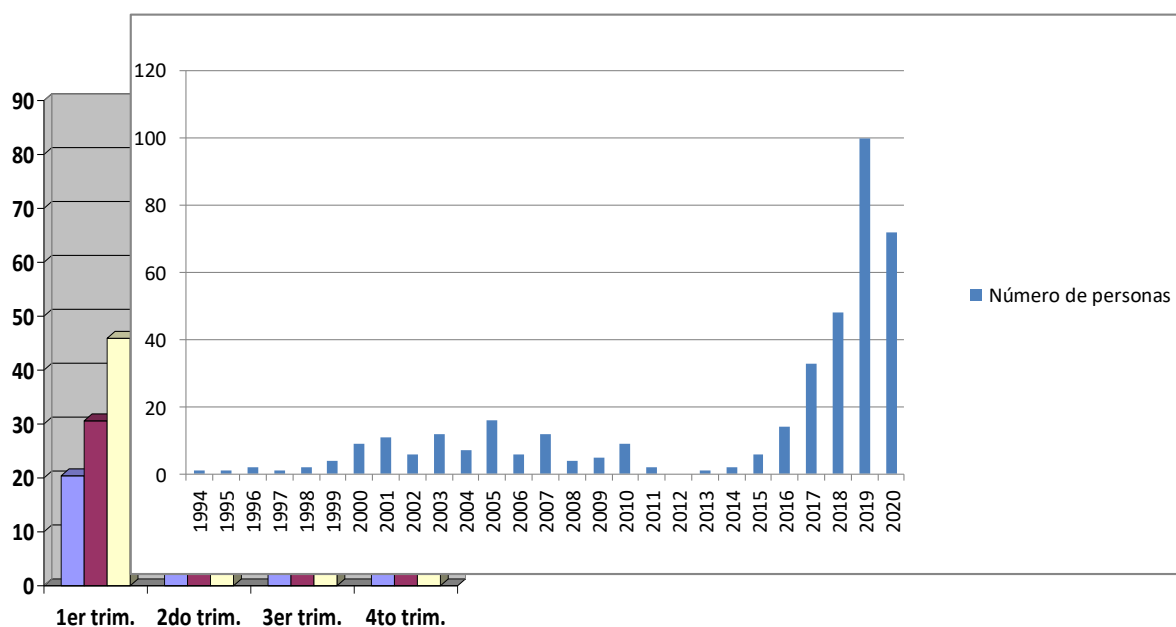
En el caso de personas venezolanas, en 2018 representaban un 5,09% debido a la crisis social, económica y política que vive Venezuela. El año 2019, vemos que se redujo al 4,75%, siguiendo su descenso en este año 2020 (4,04%).

Destacar que muchos de ellos/as son solicitantes de protección internacional.

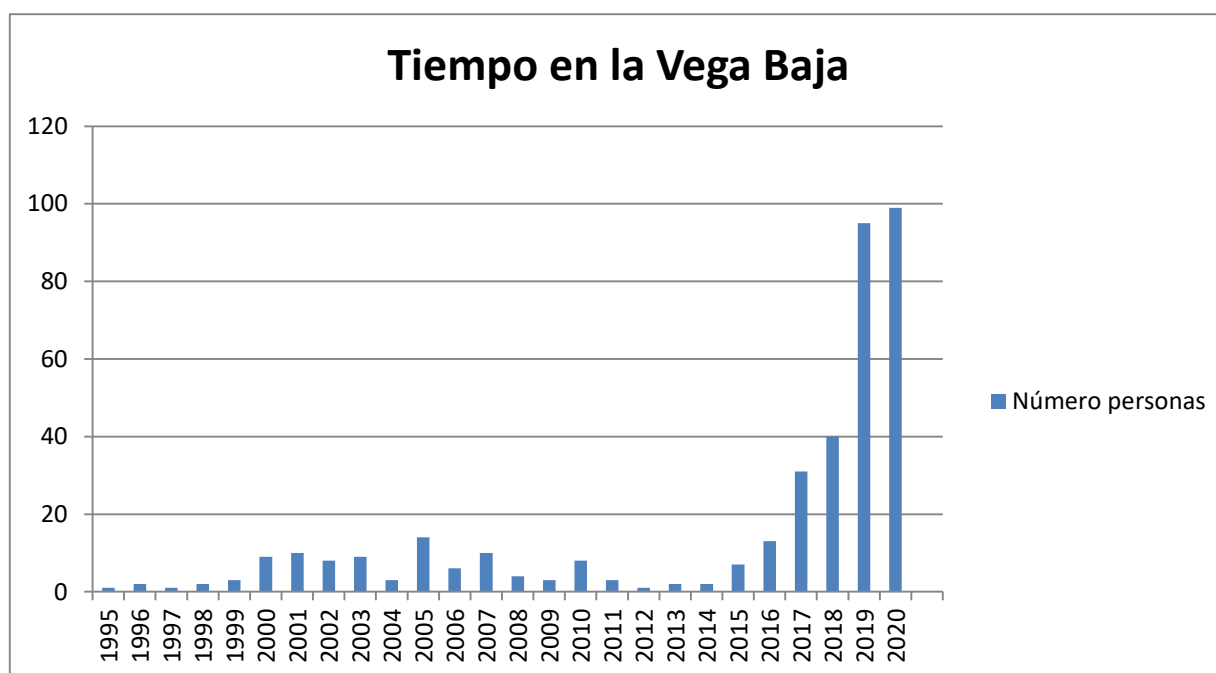
## 6.2 TIEMPOS EN EL PROYECTO MIGRATORIO

### 6.2.1 Tiempo de residencia en España

La mayoría de personas inmigrantes que han acudido a la asociación por primera vez, residen en España desde el año 2019 (25,90%).



### 6.2.2 Tiempo de residencia en la Vega Baja

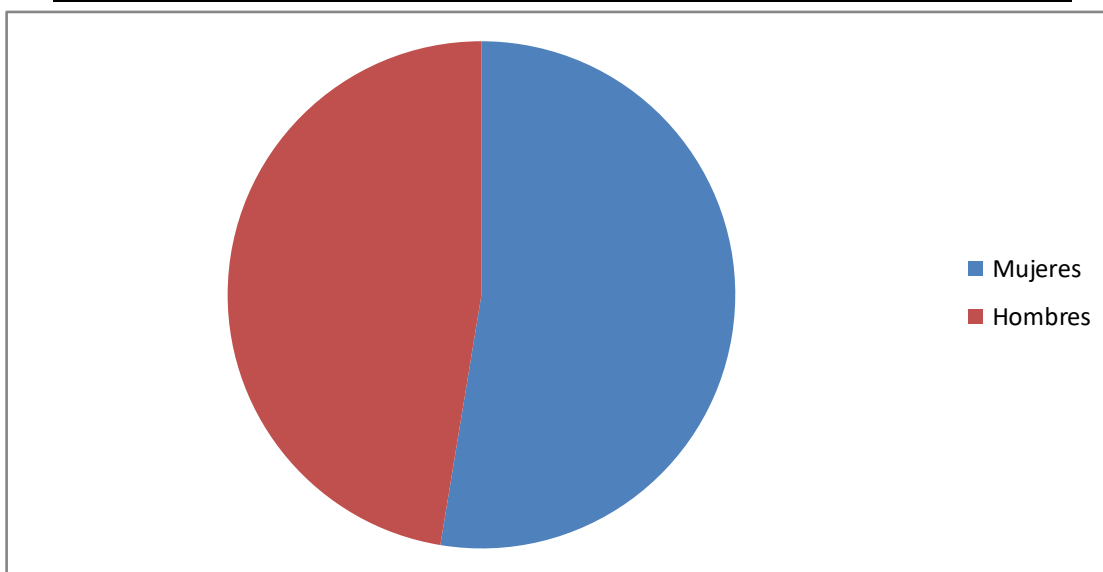


Mayoritariamente las personas residen en la Comarca de la Vega Baja del Segura desde el año 2020 (25,64%).

### 6.3. DATOS SOCIODEMOGRÁFICOS

#### 6.3.1. Distribución por género

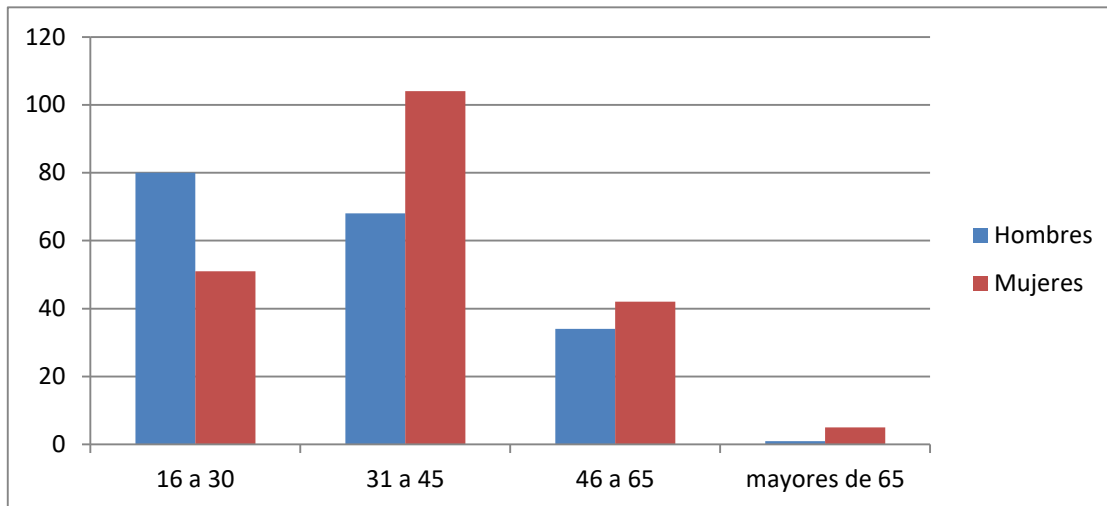
| GÉNERO  | NÚMERO | PORCENTAJE |
|---------|--------|------------|
| Mujeres | 203    | 52.60%     |
| Hombres | 183    | 47.40%     |



El porcentaje de mujeres (52,60%) que acuden por primera vez a la asociación en este año 2020, es mayor al de los hombres (47,40%). Esta diferencia no es grande, ambos porcentajes están bastante igualados, pero sí que pone de manifiesto la feminización de las migraciones.

#### 6.3.2. Distribución por edad y género

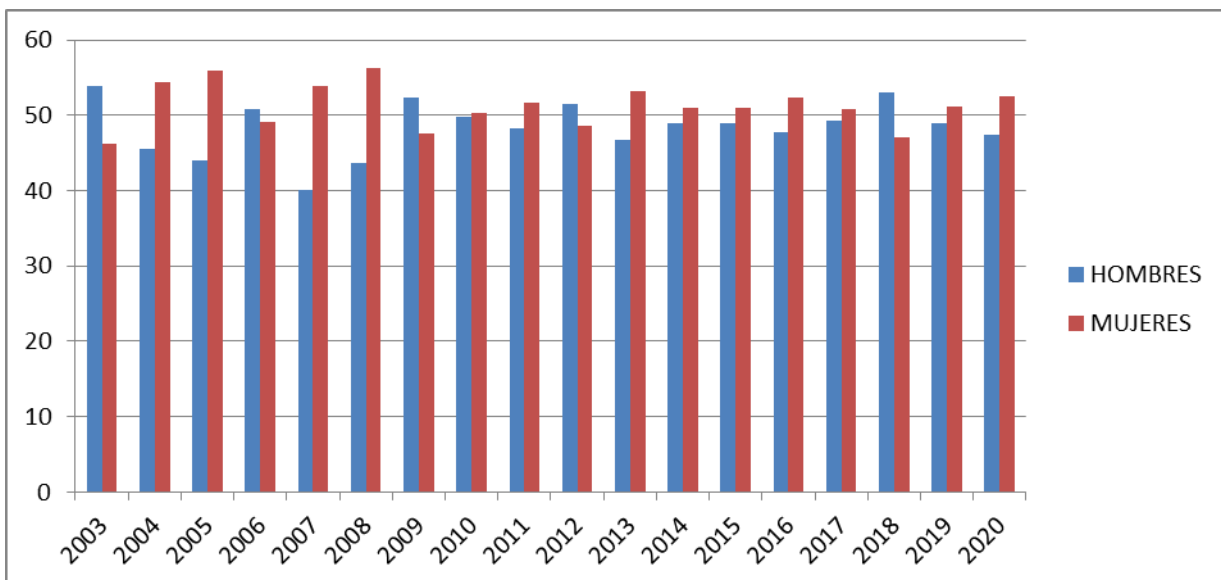
| EDAD               | H  | M   | TOTAL |
|--------------------|----|-----|-------|
| De 16 a 30 años    | 80 | 51  | 131   |
| De 31 a 45 años    | 68 | 104 | 172   |
| De 46 a 65 años    | 34 | 42  | 76    |
| Mayores de 65 años | 1  | 5   | 6     |



Cruzando las variables sexo y edad podemos concluir:

- En primer lugar el grueso de los/las inmigrantes se centra en la franja de edad de 16 a 45 años, debido a que se trata de una inmigración de un marcado carácter laboral.
- Existe un predominio de mujeres en las franjas de edad de 46 a 65 años. Entre las personas mayores de 65 años la presencia de mujeres es significativa.

### 6.3.3. Comparativa de distribución por género años 2003- 2020.



Desde el año 2004 existe una tendencia a la llegada de mujeres demandando los servicios de la entidad por primera vez, hecho este que alcanzó su máxima en el año 2008 situándose éstas por encima del 56%. Las únicas excepciones las encontramos en los años 2003, 2006, 2009, 2012 y 2018, si bien las diferencias no son muy significativas.

### 6.3.4 Distribución por nacionalidad y género

| NACIONALIDAD | H      | M      |
|--------------|--------|--------|
| Colombia     | 39.17% | 60.83% |
| Marruecos    | 56.38% | 43.62% |
| Argelia      | 77.42% | 22.58% |
| Ecuador      | 33.33% | 66.67% |
| Venezuela    | 35.29% | 64.70% |
| España       | 35.29% | 64.70% |
| Honduras     | 36.36% | 63.64% |
| Bolivia      | 50%    | 50%    |

En la disposición por sexo y nacionalidad de la muestra cabe destacar:

- El predominio del sexo masculino en países como Argelia y Marruecos.
- En el caso de Marruecos en todos los años objeto de estudio el porcentaje de hombres ha superado al de mujeres, excepto en el año 2010, año en el que existió una modificación de la tendencia y el porcentaje de mujeres superó al de hombres (Hombres - 47,25% y Mujeres - 52,75%), hecho que se repite en el año 2013, volviendo en los años 2014, 2015 y 2016 a la tendencia anterior, si bien las diferencias no pueden considerarse significativas. Durante los años 2017 y 2018 la tendencia cambió, superando el número de mujeres al de hombres. En el año 2019 y 2020 el porcentaje de hombres vuelve a superar al de mujeres.

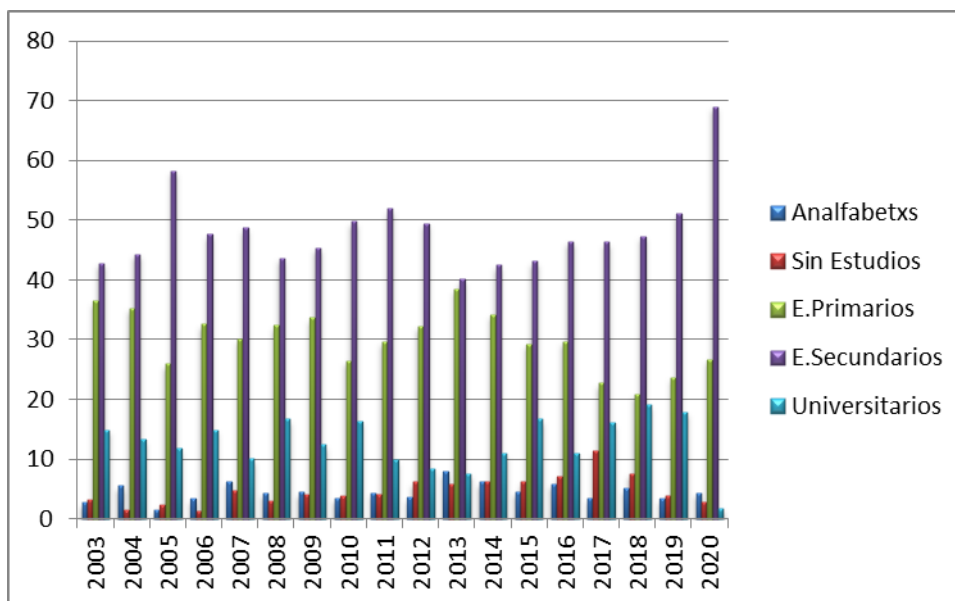
## 6.4 NIVEL DE ESTUDIOS

### 6.4.1.- Distribución por nivel de estudios

| NIVEL DE ESTUDIOS        | Nº  | %      |
|--------------------------|-----|--------|
| Analfabeto/a             | 17  | 4.40%  |
| Sin estudios             | 11  | 2.85%  |
| Primaria                 | 103 | 2.68%  |
| Secundaria               | 175 | 45.33% |
| Bachillerato             | 22  | 5.70%  |
| Grado Educación Superior | 50  | 17.95% |
| Estudios universitarios  | 7   | 1.81%  |

En cuanto al nivel educativo cursado por los/las inmigrantes observamos cómo, mayoritariamente, poseen estudios secundarios (45,33%).

#### 6.4.2. Comparativa por nivel de estudios años. 2003-2020.



De una manera general la distribución por nivel de estudios se ha mantenido constante todos los años, si bien existen algunas variaciones importantes;

- En el año 2007 la tasa de población analfabeta (6,32%) y sin estudios (4,83%) fue bastante elevada en comparación con los años anteriores y posteriores. El índice más bajo se alcanzó en el año 2005 en el que la tasa de analfabetismo fue del 1,57% y la de las personas sin estudios del 2,36%. En el 2013 encontramos la tasa analfabetismo más alta de todos los años (7,89%), manteniéndose muy elevada en el año 2014 (6,17%), reduciéndose en casi dos puntos (4,6%) en el año 2015, aumentando en un punto en 2016 (5,86%) y reduciéndose en más de 2 puntos en 2017.
- En este año 2020 la tasa de personas analfabetas (4.40%) y sin estudios (2.85%) es bastante baja, el índice ha bajado respecto a años anteriores.
- La tasa de población sin estudios más alta la encontramos en el año 2017 (11,36%).
- La tasa de estudios universitarios alcanza su índice más alto en este año 2018 (19,08%) y el límite más bajo en este año 2020 (1.81%).
- Las tasas de estudios primarios y secundarios se ha mantenido constante (rondando el 30% los primarios y el 45% los secundarios) a excepción del año 2005 en el que la tasa de estudios primarios bajó notablemente (25,98%) en beneficio de la tasa de estudios secundarios (58,27%). Este año 2020 también observamos un aumento de las personas con estudios secundarios (68.98%), donde incluimos a aquellos que tienen bachillerato o ciclos de educación superior.

### 6.4.3.- Distribución por nacionalidad y nivel de estudios

| NACIONALIDAD | ANALFABETO/A | SIN ESTUDIOS | PRIMARIA | SECUNDARIA | UNIVERSITARIOS |
|--------------|--------------|--------------|----------|------------|----------------|
| Colombia     |              |              | 12.5%    | 83.33%     | 4.17%          |
| Marruecos    | 9.57%        | 6.38%        | 45.74%   | 37.23%     | 1.06%          |
| Argelia      | 3.22%        | 6.45%        | 48.38%   | 41.93%     |                |
| Ecuador      |              | 4.16%        | 25%      | 70.83%     |                |
| Venezuela    |              |              | 5.82%    | 88.23%     | 5.82%          |
| España       |              |              | 25%      | 75%        |                |
| Honduras     |              |              | 18.18%   | 81.81%     |                |
| Bolivia      |              |              | 30%      | 70%        |                |

El análisis de las variables nivel de estudios y nacionalidad, nos muestra:

- Destacar la tasa de analfabetismo (9.57%) en Marruecos es la más alta en comparación con el resto de países, seguido por Argelia (3.22%); siendo inexistente en el resto de países con mayor número de personas que acuden por primera vez a Vega Baja Acoge.
- La población nacional de Colombia posee, mayoritariamente, estudios secundarios (83.33%), al igual que la población de Ecuador (70.83%), la de Venezuela (88.23%) u Honduras (81,81%).
- Las tasas más altas de estudios primarios las encontramos en Argelia (48.38%) y Marruecos (45.74%).

## 6.5 DATOS LABORALES

### 6.5.1 Situación laboral en España

| SITUACIÓN LABORAL EN ESPAÑA | Nº  | % del total (386) |
|-----------------------------|-----|-------------------|
| Autónomo/a                  | 3   | 0.78%             |
| Desempleo                   | 263 | 68.13%            |
| Contrato fijo               | 7   | 1.81%             |
| Jubilado/a                  | 2   | 0.52%             |
| Sin contrato                | 72  | 18.65%            |
| Contrato temporal           | 36  | 9.33%             |



De todas las personas que acudieron en 2020 a la entidad por primera vez, un alto porcentaje (68.13%) se encontraba en desempleas.

Es importante destacar el hecho de que un porcentaje muy amplio de personas que acuden a la entidad lo hacen como demandantes del servicio de mediación laboral, lo que hace que los índices sean tan elevados. También tenemos que tener en cuenta que la crisis por la COVID-19 ha dejado a muchas personas migrantes sin trabajo, ya que la actividad laboral se ha paralizado y la situación administrativa irregular de algunas personas inmigrantes supone que no pudieran tener salvoconductos que les permitieran ir a trabajar y circular por la vía pública.

Analizando la evolución de estos datos a lo largo del tiempo observamos cómo, en todos los años, la situación mayoritaria era de desempleo, si bien podemos observar repuntes en los años centrales de la crisis, superando el 70% a partir del año 2007, cuando en años anteriores la media era del 60%, y llegando a su cota máxima en el año 2014 con el 88,01% de la población desempleada.

En este año 2020 también encontramos un alto porcentaje de personas que están trabajando sin contrato (18.65%), debido a su situación administrativa irregular.

### 6.5.2 Trabajo en el país de origen

El número de personas que sí trabajaban en el país de origen asciende a 203 personas. El resto, 183 personas, no estaban trabajando.

Por un lado encontramos a un grupo de personas que trabajaba en el país de origen en trabajos que no requieren especialización. Este grupo asciende a 140 personas trabajadoras del total de las 386 personas atendidas por primera vez.

| SECTOR LABORAL EN PAÍS DE ORIGEN | Nº | % del total (386) |
|----------------------------------|----|-------------------|
| Sector industrial                | 26 | 6.73%             |
| Sector servicios                 | 28 | 7.25%             |
| Sector agrícola                  | 31 | 8.03%             |
| Sector de la construcción        | 9  | 2.33%             |
| Sector hostelería                | 16 | 4.15%             |
| Servicio doméstico               | 12 | 3.11%             |
| Sector comercial                 | 18 | 4.66%             |

El **36.27%** de personas atendidas por primera vez, trabajaba en su país de origen en trabajos que no requieren especialización.

Por otro lado, encontramos que 45 personas, el 11.67% del total, trabajaba en sectores que sí requieren especialización, como pueden ser:

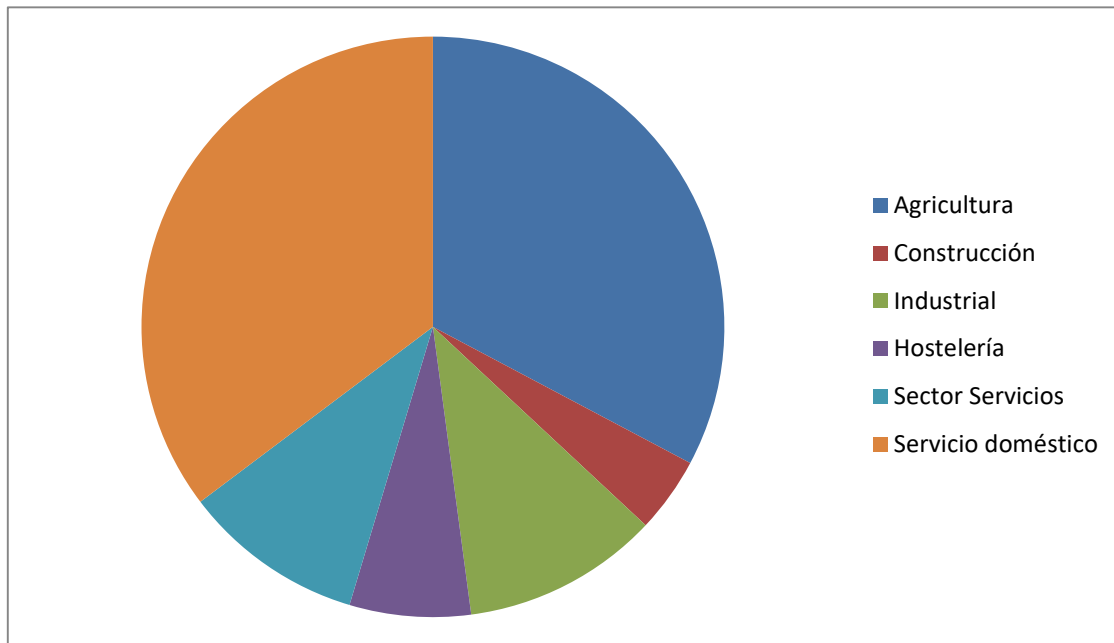
| SECTOR LABORAL EN PAÍS DE ORIGEN | Nº | % del total (386) |
|----------------------------------|----|-------------------|
| Sanitario                        | 14 | 3.63%             |
| Docencia                         | 5  | 1.29%             |
| Administración                   | 12 | 3.11%             |
| Industrial                       | 11 | 2.85%             |
| Servicios                        | 3  | 0.78%             |

En cuanto al número de personas que no trabajaban en el país de origen, éste asciende a 183 personas, un 47.40%. De las cuales son:

| DESEMPLEADOS EN PAÍS DE ORIGEN | Nº  | % del total (386) |
|--------------------------------|-----|-------------------|
| Estudiantes                    | 36  | 9.33%             |
| Amas de casa                   | 16  | 4.14%             |
| Jubilados/as                   | 1   | 0.26%             |
| Otros                          | 130 | 33.68%            |

### 6.5.3 Sector de ocupación en España

| SECTOR DE OCUPACIÓN EN ESPAÑA | Nº | % del total de personas trabajadoras (118) |
|-------------------------------|----|--|
| Agricultura                   | 38 | 32.20%                                     |
| Construcción                  | 5  | 4.24%                                      |
| Industrial                    | 13 | 11.02%                                     |
| Hostelería                    | 8  | 6.78%                                      |
| Sector Servicios              | 12 | 10.19%                                     |
| Servicio doméstico            | 42 | 35.60%                                     |



Mayoritariamente, las personas empleadas, se ocupan en los sectores de la agricultura y servicio doméstico. El resto de sectores también tienen peso, situándose el sector industrial en tercer lugar seguido del sector servicios. También existe un gran número de personas que trabaja en el sector de la hostelería y finalmente encontramos en de la construcción.

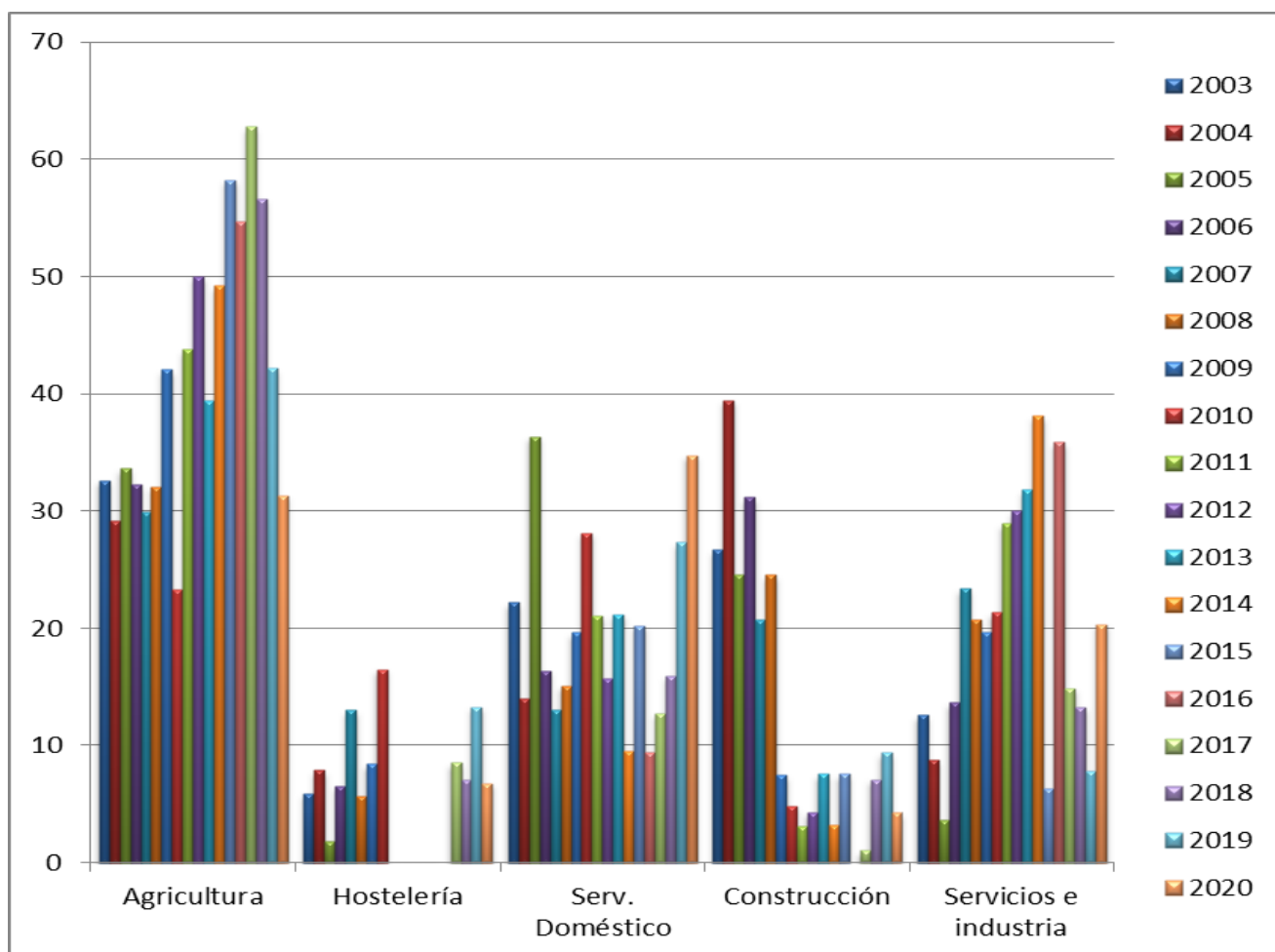
#### 6.5.4 Distribución por nacionalidad y sector de ocupación en España.

| NACIONALIDAD | AGRICULTURA | SERVICIOS E INDUSTRIA | SERVICIO DOMÉSTICO | CONSTRUCCIÓN | HOSTELERÍA |
|--------------|-------------|-----------------------|--------------------|--------------|------------|
| Colombia     | 9.09%       | 20.18%                | 57.57%             | 1.12%        | 3.03%      |
| Marruecos    | 62.5%       | 23.83%                | 13.22%             |              |            |
| Argelia      | 100%        |                       |                    |              |            |
| Ecuador      | 44.44%      | 33.33%                | 22.22%             |              |            |
| Venezuela    |             |                       | 66.66%             |              | 33.33%     |
| España       |             | 33.33%                | 33.33%             | 16.67%       | 16.67%     |
| Honduras     |             | 40%                   | 60%                |              |            |
| Bolivia      |             |                       | 50%                |              | 50%        |

Los sectores laborales que más ocupan a la población inmigrante, independientemente de la nacionalidad, son los sectores de la agricultura y el servicio doméstico.

El resto de sectores se sitúan, en tercer lugar el sector servicios e industria, en cuarto puesto la hostelería y en último lugar la construcción, como principales empleadores de la población migrante.

#### 6.5.5 Comparativa por sector ocupación años 2003-2020.



Si observamos el desarrollo de la empleabilidad en los años objeto de estudio, observamos como los diferentes sectores de ocupación han ido sufriendo altibajos.

El sector de la agricultura alcanzó en el año 2017 su cota máxima situándose en el 62,77% y superando los valores de los dos años inmediatamente anteriores. Entre los años 2003 y 2008 la media se encontraba alrededor del 30%. Este año 2020, la agricultura se establece un poco debajo del sector del servicio doméstico, pero sigue siendo un sector que proporciona gran cantidad de trabajo a la población migrante, suponiendo el 32.20%.

El sector de la construcción ha sido el que menos porcentaje de ocupación ha presentado, si bien en el año 2004 alcanzó su cota máxima (39.47%). Este sector sufrió una gran bajada a partir del año 2009, después de la crisis económica que sufrimos durante esos años. Este último año 2020 observamos una gran disminución del porcentaje que participa en este sector (4.24%), frente al del año pasado (9.37%).

En cuanto al sector de la hostelería, este año ha sufrido una grave bajada con respecto al año anterior. En el año 2019 nos encontramos con la segunda tasa más alta de los últimos años (13.28%), frente a una de las tasas más bajas este año en este año 2020 (6.78%). Esto es debido a que toda la hostelería ha permanecido cerrada durante la crisis de la COVID-19. Desde el año 2011 hasta el año 2016 no existían valores. En el año 2017 volvió a aparecer con un valor significativo, el 8,51%, manteniéndose este valor en el año 2018 (7,08%).

El servicio doméstico alcanzó su cota máxima en el año 2005, coincidiendo con el hecho de que en ese año el porcentaje de mujeres fue muy elevado (55,91%) y con la presencia de población latinoamericana con valores superiores al 50%, donde la presencia del sexo femenino es superior. En el año 2017 los valores disminuyeron en más de 20 puntos (12,77%), volviendo a valores similares a los del 2007, volviendo a aumentar en 2018, situándose en el 15,93%. En el año 2019 la tasa volvió a sufrir una subida importante, situándose en el 27,34% posicionándose como el segundo sector que más ocupa laboralmente, y este año 2020 ha vuelto a aumentar considerablemente, situándose en el 35,60%.

En el año 2014 el sector servicios e industria contempló su valor más alto (38,09%), hecho este que había sido una constante en todo los estudios realizados, en 2016 encontramos que se recupera esa tendencia al aumentar en más de 25 puntos con respecto al año anterior situándose los valores en el 34,61%. Sin embargo, en el año 2017 la tendencia volvió a cambiar disminuyendo los valores en más de 15 puntos y situándose en el 14,89%. En el año 2018 los valores se reducen un poco, situándose en el 13,27%, en el año 2019 la tendencia a disminuir continúa, situándose en el 7.82% y en este último año 2020, aumenta considerablemente, situándose en el 21.21% del total de personas trabajadoras.

## 6.6 DATOS ADMINISTRATIVOS

### 6.6.1 Situación jurídica

| SITUACIÓN ADMINISTRATIVA                              | Nº  | % del total (386) |
|---|-----|-------------------|
| Beneficiario/a protección internacional               | 7   | 1.81%             |
| DNI   | 22  | 5.70%             |
| Familiar de residente comunitario                     | 16  | 4.15%             |
| Indocumentado   | 12  | 3.11%             |
| No lucrativa. renov especial. no autoriza a trabajar. | 1   | 0.26%             |
| Nunca autorizado/a                                    | 201 | 52.07%            |
| P.R temporal  | 14  | 3.63%             |
| P.R temporal por cuenta ajena                         | 1   | 0.26%             |
| P.R.T   | 72  | 18.65%            |
| Permanente  | 1   | 0.26%             |
| Permiso estudiante                                    | 1   | 0.26%             |
| Renovación cuenta ajena y propia independiente        | 1   | 0.26%             |
| Renovación especial no autoriza a trabajar            | 1   | 0.26%             |
| Residencia temporal por reagrupacion                  | 3   | 0.78%             |
| Residente comunitario                                 | 6   | 1.55%             |
| Solicitante protección internacional                  | 27  | 6.99%             |

Este año 2020 se cambia la tendencia de los últimos 12 años, donde esta vez el porcentaje de personas que se encuentran en situación administrativa irregular (55.18%) supera al de personas que tiene su situación administrativa regularizada (44.82%)

## 6.7 SERVICIOS SOLICITADOS

| SERVICIOS SOLICITADOS        | Nº  | % del total de atenciones |
|------------------------------|-----|---------------------------|
| Acceso vivienda              | 24  | 4.52%                     |
| Aprendizaje lengua           | 10  | 1.87%                     |
| Asistencia sanitaria         | 14  | 2.64%                     |
| Educación menores            | 5   | 0.94%                     |
| Empadronamiento              | 8   | 1.50%                     |
| Formación laboral            | 3   | 0.57%                     |
| Formación prelaboral         | 3   | 0.57%                     |
| Asistencia jurídica          | 199 | 37.54%                    |
| Laboral                      | 48  | 9.06%                     |
| Protección internacional     | 16  | 3.02%                     |
| Atención psicológica         | 6   | 1.13 %                    |
| Social: alimentos            | 110 | 20.74%                    |
| Social: Alojamiento temporal | 10  | 1.89%                     |
| Social: ayuda económica      | 49  | 9.24%                     |
| Social: prestación social    | 15  | 2.83%                     |
| Social: otros                | 10  | 1.89%                     |

Este año 2020, la atención sobre necesidades básicas es la más solicitada (40.83%). Aquí incluimos las atenciones sociales como; social alimentos; social alojamiento temporal; social ayuda económica; social prestación social; social otros; empadronamiento; asistencia sanitaria.

La atención jurídica en materia de extranjería es la segunda demanda más solicitada por las personas que acuden a la asociación por primera vez en este año 2020; la tasa de demanda así lo muestra, un 37.54% de los servicios solicitados han sido para el servicio de atención jurídica.

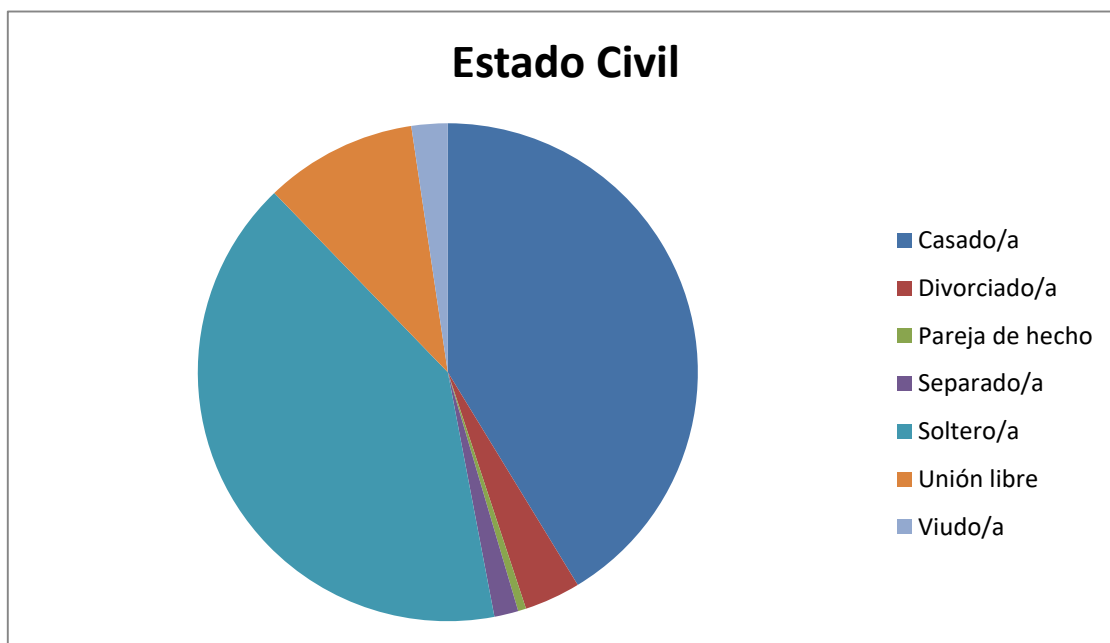
En tercer lugar destaca la demanda del servicio de empleo, donde también incluimos la formación laboral y prelaboral, con un 10,02% de las demandas. En cuarto lugar encontramos el servicio de acceso a vivienda, con un 4.52%.

Observamos un descenso en atenciones como aprendizaje de la lengua (1.87%) o educación menores (0.94%) debido a la crisis por la COVID-19, que ha supuesto la suspensión de esas actividades durante varios meses.

## 6.8 OTROS DATOS DE INTERÉS

### 6.8.1. Estado civil.

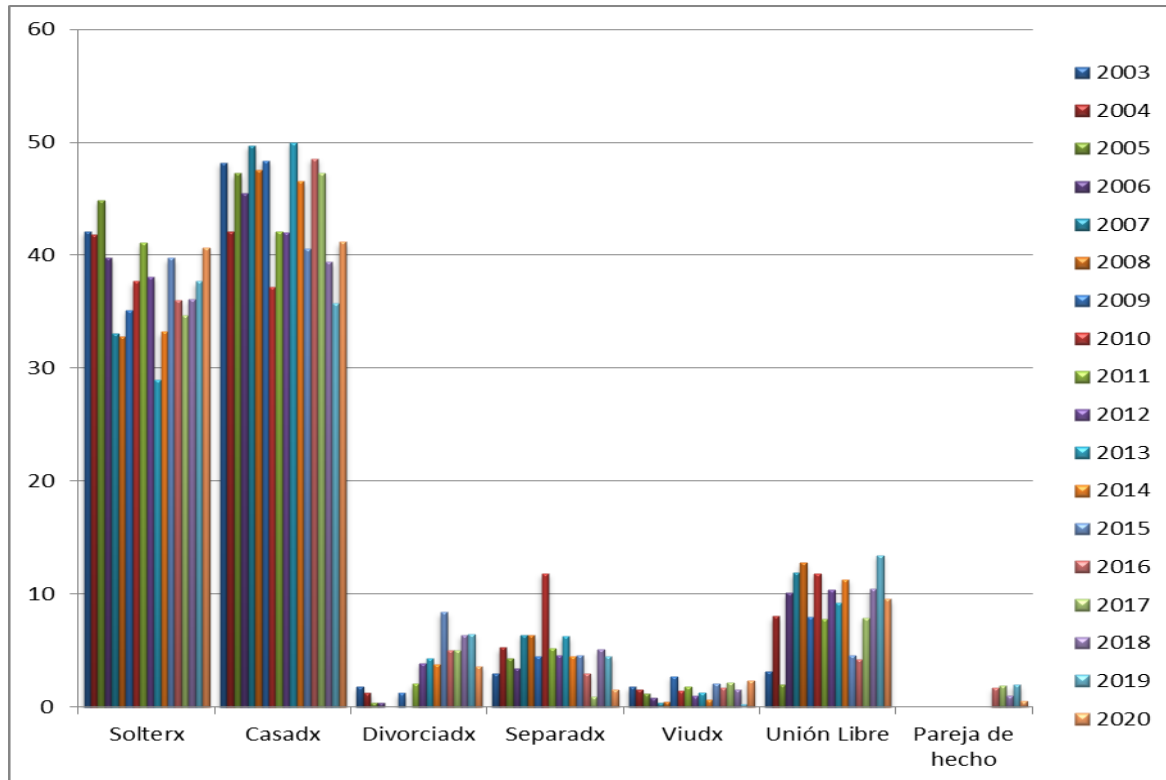
| ESTADO CIVIL    | Nº  | % del total (386) |
|-----------------|-----|-------------------|
| Casado/a        | 159 | 41.19%            |
| Divorciado/a    | 14  | 3.63%             |
| Pareja de hecho | 2   | 0.52%             |
| Separado/a      | 6   | 1.55%             |
| Soltero/a       | 157 | 40.67%            |
| Unión libre     | 38  | 9.84%             |
| Viudo/a         | 9   | 2.33%             |



Mayoritariamente las personas migrantes atendidas por primera vez en 2020 en la asociación eran casadas, representando un 41.19% del total; seguidamente y por poca diferencia las personas solteras representan un 40.67%.

El estado civil menos representado ha sido el de parejas de hecho, suponiendo un 0.52% del total.

### 6.8.2 Comparativa estado civil 2003- 2020



La tendencia a lo largo de los años ha sido que el contingente de casados/as superara al de solteros/as, menos en el año 2019 donde la tendencia ha cambiado y el colectivo de personas casadas superó a las persona solteras, por apenas dos puntos de diferencia.

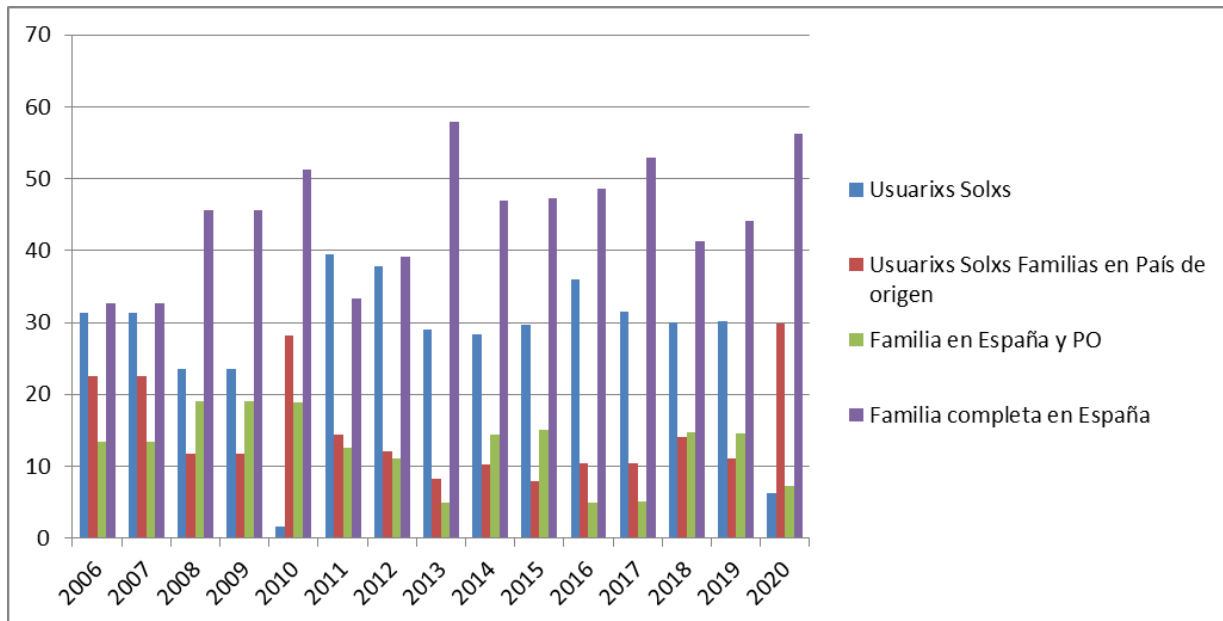
### 6.8.3 Lugar de residencia de las familias<sup>1</sup>

| RESIDENCIA FAMILIAR        | Nº  | % del total (386) |
|----------------------------|-----|-------------------|
| En país de origen          | 115 | 29.79%            |
| En España                  | 217 | 56.22%            |
| En España y país de origen | 28  | 7.25%             |
| Solos/as                   | 24  | 6.22%             |

Tenemos un mayor porcentaje de las familias que se encuentran al completo en España, una tasa de 56.22% del total de la muestra, el segundo lugar lo ocupan las personas que tienen familia en el país de origen, con un 29.79% del total. Lo siguen las personas que tienen familia tanto en España como en el país de origen, con un 7.25% del total, y por último las personas solas, con un 6.22%.

<sup>1</sup> Entendemos por familia los miembros que componen un hogar con lazos de consanguinidad o afiliación hasta primer grado, es decir, padres/madres e hijos/as (familia nuclear).

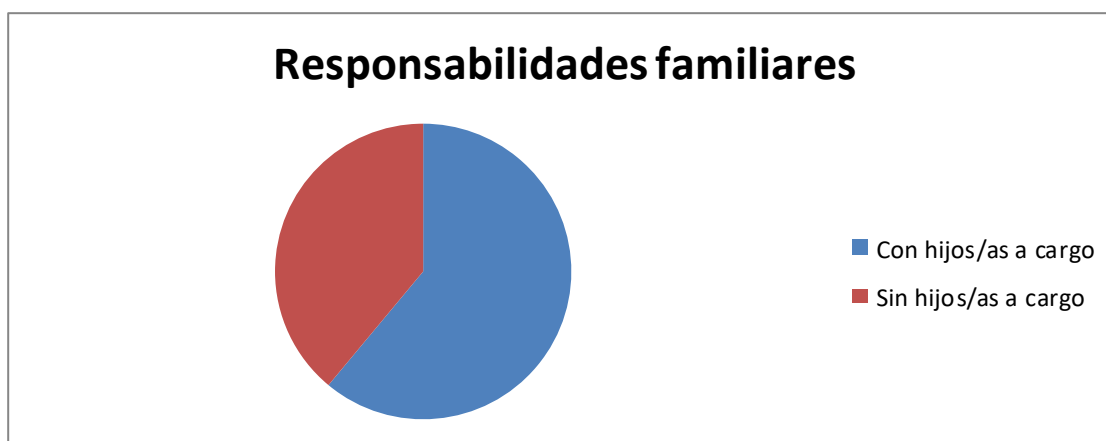
#### 6.8.4 Comparativa lugar de residencia de las familias 2003-2020.



Es evidente la evolución del lugar de residencia de las familias, al inicio de los datos, en 2003 se observa como las familias se quedaban en el país de origen, y con la progresión de los años esa tendencia ha cambiado por completo, siendo ahora la tendencia todo lo contrario. Las familias se encuentran al completo en España.

#### 6.8.5. Responsabilidades familiares

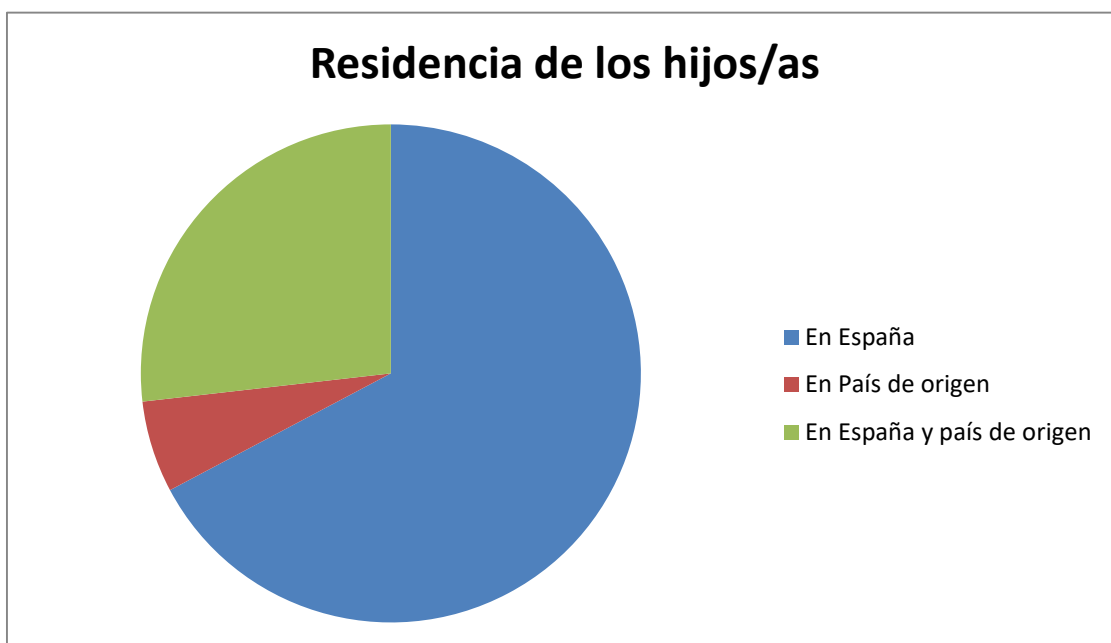
| Responsabilidades familiares | Nº  |
|------------------------------|-----|
| Con hijos/as a cargo         | 235 |
| Sin hijos/as a cargo         | 150 |



Al igual que en el año anterior, las personas con hijos/as a cargo representan un mayor porcentaje (61.04%) que las que no tienen hijos/as a cargo (38.96%).

### 6.8.6. Lugar de residencia de los hijos e hijas.

| RESIDENCIA DE LOS HIJOS E HIJAS | Nº  | %      |
|---------------------------------|-----|--------|
| En el país de origen            | 63  | 16.32% |
| En España y país de origen      | 14  | 3.63%  |
| En España                       | 158 | 40.93% |



La tasa de hijos e hijas que viven en España ha vuelto a ser superior este año 2020 (40.93%) a la tasa de hijos e hijas que permanecen en el país de origen (16.32%). La tendencia que se estaba dando desde años anteriores continúa en su línea; cada vez son más las familias que emigran al completo, o bien la llegada de sus hijos e hijas se hace efectiva una vez que alguno de los responsables de la familia, la madre o el padre, se estabilizan económicamente en el país.

## 7.- CONCLUSIONES

A lo largo del año 2020, han acudido por primera vez a la asociación Vega Baja Acoge 386 personas, procedentes de 40 nacionalidades diferentes. La procedencia ha sido en su mayoría de África y de Latinoamérica.

Principalmente los países de origen de los que han llegado más personas son: Colombia, Marruecos, Argelia, Ecuador, Venezuela, Bolivia y Honduras

Un dato importante a tener en cuenta, es que durante estos últimos 10 años nos encontramos con un gran número de población con nacionalidad española, consecuencia de que cada vez son más las personas inmigrantes que llevan en España el tiempo suficiente para optar a la nacionalidad española por residencia. Dato que nos hace ver como evoluciona el perfil.

La mayor parte de la población objeto de estudio son mujeres, aunque la diferencia respecto a la tasa de hombre es muy pequeña. Mayoritariamente esta población se encuentra en la franja de edad de entre 31 a 45 años, y el porcentaje mayor lo encontramos en las mujeres, muy ligeramente por encima de la presencia de hombres, sin embargo vemos como en edades más jóvenes, entre los 16 y los 30 años la tasa de hombres supera a la de mujeres.

Observamos una clara segregación de sexos por nacionalidades; existe un predominio del sexo masculino en países como Argelia, Marruecos y Bolivia y femenino en países como Colombia, Ecuador o Venezuela.

Respecto al nivel de estudios de las personas que han acudido a la asociación durante 2020 vemos como la mayoría posee estudios secundarios, la mayor tasa de personas con estudios superiores la encontramos en la población de Colombia y las tasas con mayor porcentaje de analfabetismo son las de Marruecos y Siria.

Más de la mitad de la población estudiada, tenía una situación laboral de desempleo. Los principales sectores empleadores han sido el sector de la agricultura y el de servicio doméstico.

En el sector de la agricultura las nacionalidades mayoritarias han sido Marruecos, Argelia, Ecuador y Colombia. En el sector del servicio doméstico, la nacionalidad que predomina es la nacionalidad colombiana.

La tasa de personas que se encuentran en situación administrativa irregular, por primera vez en los últimos 13 años, supera al de personas en situación administrativa regular.

Durante 2019, el servicio más demandado ha sido el de atención a la cobertura de necesidades básicas, seguido por atención jurídica.

Al igual que en años anteriores la mayoría de la población se encuentra con toda la familia en España, tendencia que viene siendo así desde el año 2010.

Respecto a las responsabilidades con familiares o hijos e hijas a cargo mayoritariamente las personas que han sido estudiadas tienen hijos e hijas a cargo en España.

Concretando el perfil de la población que ha acudido por primera vez a la Asociación, vemos que se trata de una persona que proviene principalmente de África o Latinoamérica, que se encuentra en una franja de edad de entre 16 y 45 años, y tiene estudios secundarios. Reside principalmente en la Vega Baja del Segura, está casada y tiene a la familia aquí en España. Su situación laboral es de desempleo; en el país de origen trabajaba en puestos que no requerían especialización. En España la persona que sí se encuentra empleada, lo hace o bien en el sector agrícola o en el servicio doméstico. Los servicios que más ha demandado son los de la cobertura de necesidades básicas y atención jurídica y su situación administrativa es irregular.