

ESTUDIO “PERFIL DE LA POBLACIÓN INMIGRANTE”

Año 2014

Colabora:



*Excmo. Ayto de Orihuela
Concejalía de Inmigración*

1.- INTRODUCCIÓN

Puesto que los fenómenos migratorios muestran una complejidad a la hora de estudiar sus variables, lo que pretendemos conseguir a través de este estudio es, un año más, clarificar una serie de datos objetivos que nos den una visión general sobre cual es el perfil de las personas inmigrantes recién llegadas localizadas en la comarca de la Vega Baja del Segura, a través del análisis del perfil de las personas que acceden a los recursos de la entidad por primera vez durante el año objeto de estudio (año 2014). Del mismo modo se pretende conocer la evolución de este perfil a través del análisis comparativo con los resultados obtenidos en años anteriores.

Desde el año 2001 a través del convenio de colaboración firmado el Ayuntamiento de Orihuela, Vega Baja Acoge realiza un estudio cuyo objetivo es conocer el perfil de la población inmigrante recién llegada a la Comarca de la Vega Baja del Segura.

En este año 2014 realizamos “XIV Estudio sobre el Perfil de la población inmigrante” con el objetivo de adaptar nuestros servicios a la realidad de los movimientos migratorios y facilitar las actuaciones de las organizaciones implicadas, a la vez que contribuir al conocimiento de la población general.

2.- UNIVERSO DE POBLACIÓN A ESTUDIAR

El universo de población a estudiar ha estado formado por todas las personas que acudieron por primera vez, a la Asociación Vega Baja Acoge, durante el año 2014.

Es importante resaltar el término “**primera vez**”, ya que durante el año 2014 la entidad atendió a un total de 880 personas, pero en este estudio analizamos el perfil de las personas adultas que, en el año 2014, realizaron el primer contacto con la entidad, esto es, acudieron por primera vez a solicitar alguno de los programas y/o servicios de la entidad.

En datos absolutos se trata del estudio realizado sobre 292 personas.

3.- OBJETIVOS

El objetivo de este estudio, el cual venimos realizando desde el año 2001, es el de obtener un mejor conocimiento de las características del colectivo inmigrante, con el fin de adaptar nuestros servicios a la realidad de los movimientos migratorios y contribuir al conocimiento colectivo de las organizaciones implicadas y de la población general.

En este año 2014 estudiamos el perfil de las personas llegadas por primera vez a la entidad entre los meses de enero y diciembre de 2014, estableciendo un análisis comparativo con los resultados obtenidos en años anteriores.

Las variables a estudiar son las siguientes:

1. Distribución por nacionalidad

- nacionalidad
- distribución por países
- comparativa de estos datos con años anteriores

2.- Tiempos en el proyecto migratorio

- tiempo de residencia en España
- tiempo de residencia en la Vega Baja

3.- Distribución por edad, sexo y nacionalidad

- distribución por sexo
- distribución por edad y sexo
- comparativa de estos datos con años anteriores
- distribución por nacionalidad y sexo
- comparativa de estos datos con años anteriores

4.- Distribución por nivel de estudios

- distribución por nivel de estudios
- comparativa de estos datos con años anteriores
- distribución por nacionalidad y nivel de estudios

- comparativa de estos datos con años anteriores

5.- Situación laboral

- situación laboral
- trabajo en el país de origen
- trabajo en España

6.- Situación jurídica

- situación jurídica

7.- Servicios solicitados en la asociación

- servicios solicitados
- comparativa de estos datos con años anteriores

8.- Otros datos de interés

- estado civil
- situación familiar
- lugar de residencia de los hijos

4.- INSTRUMENTOS

- Instrumentos de recogida de datos
 - cuestionario
 - entrevistas
- Instrumentos de análisis de datos
 - Base de datos, ACCESS
 - Hoja de cálculo, EXCEL

5.- METODOLOGÍA

Es un estudio no probabilístico, ya que se encuesta al total de la población llegada a la asociación por primera vez durante los meses de enero a diciembre del año 2014.

La recogida de datos se ha elaborado a través del análisis de la información de las fichas de primera acogida que realiza la entidad.

6.- ANÁLISIS DE DATOS

6.1 DISTRIBUCIÓN POR NACIONALIDAD

6.1.1 Nacionalidad

Durante el año 2014 han acudido por primera vez a la asociación personas de 34 nacionalidades diferentes, procedentes en su mayoría de África.

LATINOAMÉRICA	22,6%
ÁFRICA	50%
PAÍSES DEL ESTE	9,25%
P. COMUNITARIOS	8,55%
OTROS	2,06%

6.1.2 Distribución por países

PAÍSES	MARRUECOS	NAC. ESPAÑOL	ARGELIA	BOLIVIA	MALI	UCRANIA
%	33,22%	8,91%	8,57%	6,17%	5,83%	5,14%

COLOMBIA	ECUADOR
4,10%	4,10%

En el periodo objeto de estudio las personas en su mayoría poseen nacionalidad marroquí. En segundo lugar nos encontramos con personas que han adquirido la nacionalidad española, siendo su nacionalidad de origen ecuatoriana (69,24%), Marroquí (11,54%), Boliviana (7,69%), Colombiana (7,69%) y Guatemalteca (3,84%). La tercera nacionalidad más recurrente es la argelina, seguida de los originarios de Bolivia, Mali, Ucrania, Colombia y Ecuador.

De las 34 nacionalidades las 8 primeras en cuanto a número de usuarios/as suponen más del 75% del total de población.

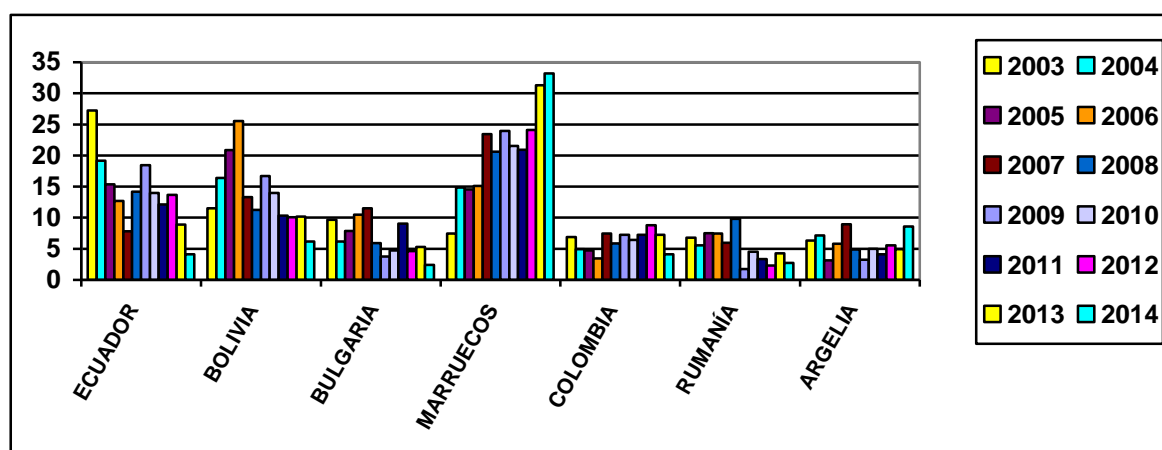
PORCENTAJE DE PERSONAS DE NACIONALIDADES MENOS SIGNIFICATIVAS

PAÍS	RUMANÍA	GEORGIA	BULGARIA	BRASIL	REP. DOMINICANA	COSTA MARFIL	PAKISTÁN
%	2,74%	2,4%	2,4%	2,06%	1,72%	1,37%	1,37%

PAÍS	ARGENTINA	CHILE	MOLDAVIA	HONDURAS	GUATEMALA	BANGLADESH	RUSIA
%	1,02%	1,02%	1,02%	0,69%	0,69%	0,69%	0,69%

PAÍS	SAHARA	LIBIA	CAMERÚN	NICARAGUA
%	0,34%	0,34%	0,34%	0,34%

6.1.3. Comparativa de los datos de nacionalidad con los años: 2003, 2004, 2005, 2006, 2007, 2008, 2009, 2010, 2011, 2012, 2013 y 2014.



Si analizamos la evolución del perfil de la población inmigrantes, en los años objeto de estudio, observamos la variabilidad y heterogeneidad de los flujos migratorios y como, si bien los países de los que procede mayoritariamente los/as usuarios/a son los mismos, los porcentajes son totalmente distintos año a año.

El perfil de la población inmigrante en la Comarca de la Vega Baja del Segura es claro (si excluimos a los nacionales de la Unión Europea de primera adhesión), existe un predominio de personas procedentes de tres zonas bien delimitadas; Latinoamérica (Ecuador, Bolivia y Colombia), Magreb (Marruecos y Argelia) y desde el año 2007 Países Comunitarios (Rumanía y Bulgaria).

En general observamos como los flujos migratorios no son homogéneos y se producen variaciones muy importantes en relación a la procedencia de las personas, como por

ejemplo, si en el año 2003 la población procedía principalmente de Ecuador (27,25%) con un porcentaje muy elevado respecto al segundo con mayor número de nacionales (Bolivia 11,49%), el año inmediatamente posterior la entrada de población ecuatoriana se redujo en más de 8 puntos, situándose en hasta el año 2012 en valores medios entre 13% y 18%, sufriendo un importante descenso en el año 2013 (8,9%) y reduciéndose a la mitad en este año 2014 (4,1%).

Si analizamos el comportamiento de los flujos migratorios de los nacionales de Bolivia, observamos como en estos años han sufrido importantes cambios; en el año 2003 sus valores se situaban en el 11,49%, aumentando paulatinamente hasta el año 2006 que se sitúa en el 25,55%, momento en que comienza un descenso paulatino hasta situarse en el año 2014 en el 6,17%.

Caso contrario es el de Marruecos el cual presentaba valores muy poco significativos en el año 2003 (7,43%) y año tras año ha ido aumentando su población exponencialmente hasta situarse como primer lugar desde el año 2007 y manteniéndose en el tiempo.

Se podría pensar que con la entrada de Bulgaria y Rumanía en la Unión Europea en el año 2007 se produciría un aumento muy importante de la llegada de nacionales pero no ha sido así; en el caso de Bulgaria su cota máxima la alcanzó en el año 2007 con el 11,52% de la muestra, reduciéndose a porcentajes muy poco en los años siguientes (rondando el 5%), hasta situarse en valores casi inapreciables en el 2014 (2,4%).

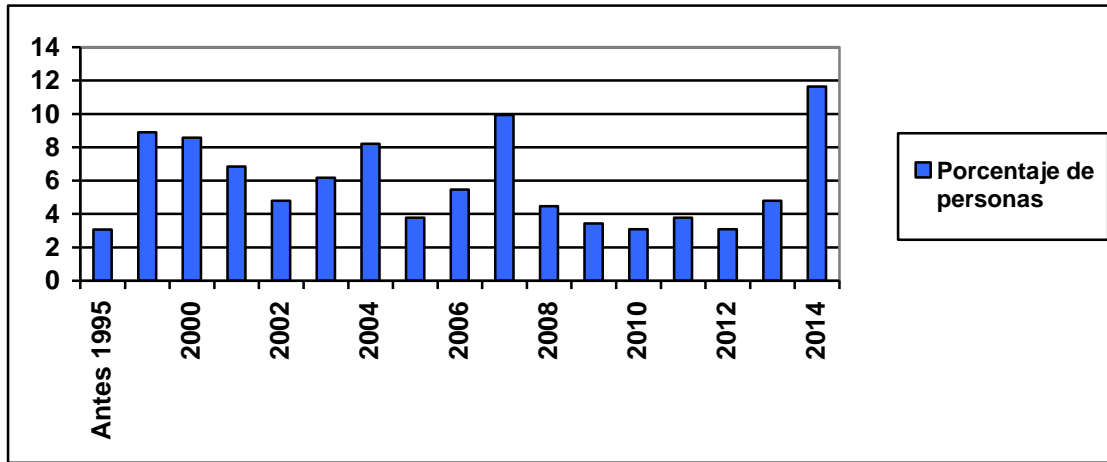
Hecho similar ocurre con Rumanía que alcanzó su cota máxima en el año 2008 (9,8%), y disminuyendo los valores año a año, hasta situarse en una cifra meramente anecdótica (2,74%) en este año 2014.

En el caso de Colombia y Argelia, aunque con variaciones, sus valores han sido muy reducidos, situándose en los últimos años, en el caso de Colombia, los valores rondando el 7 -8% y en el caso de Argelia el 5%, a excepción de este año 2014, en la que su valor sube hasta el 8,57%.

El año 2011 es el primero en el que en la muestra nos encontramos con población con la nacionalidad española (3,88%), que si bien no es muy elevado, si que pone de manifiesto la evolución del perfil en el sentido de que, las personas que se encuentran en España residen en aquí los años suficientes como para que poder optar a la obtención de esta nacionalidad. A partir de ese año nos encontramos con valores similares (4,6%-2012 y 2013) y en 2014 los valores se duplican, llegando a alcanzar la cota del 8,91%.

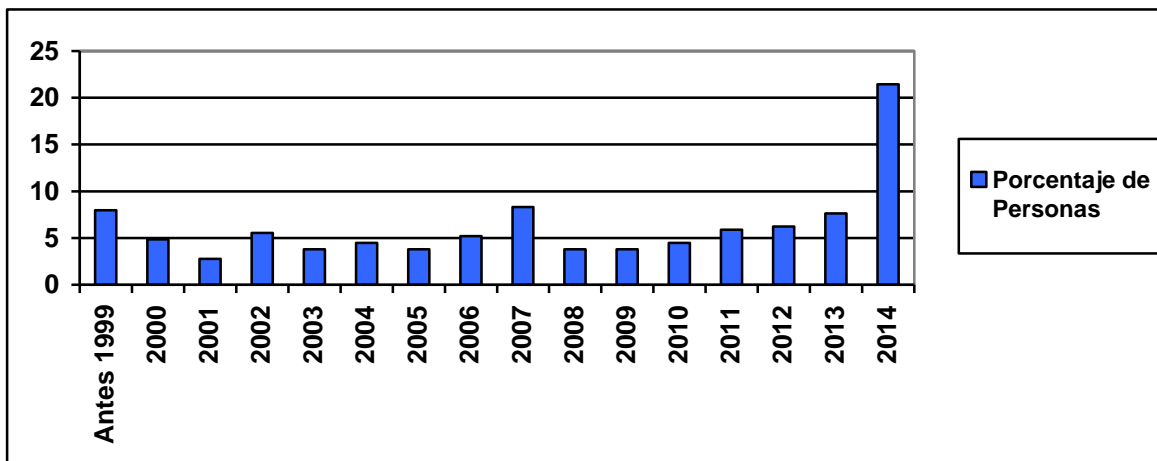
6.2 TIEMPOS EN EL PROYECTO MIGRATORIO

6.2.1 Tiempo en España



La mayoría de inmigrantes que han acudido a la asociación residen en España desde el año 2014 (11,65%).

6.2.2 Tiempo en la Vega Baja

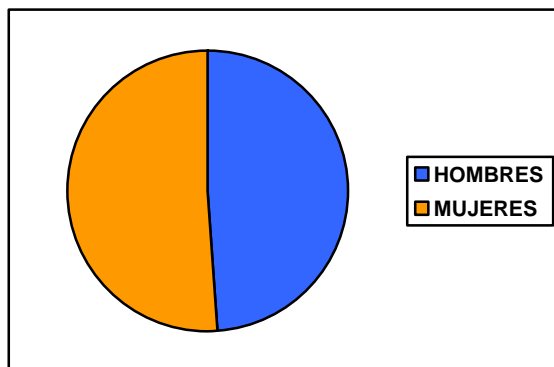


Mayoritariamente las personas residen en la Comarca de la Vega Baja del Segura desde el año 2014 (21,46%).

6.3. DATOS SOCIODEMOGRÁFICOS

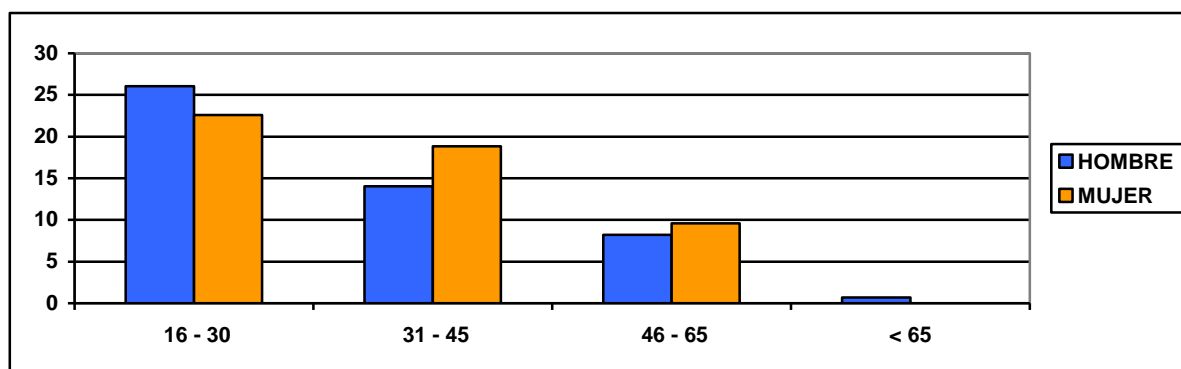
6.3.1. Distribución por sexo

SEXO	%
HOMBRES	48,97
MUJERES	51,03



6.3.2. Distribución por edad y sexo

EDADES	% HOMBRES	%MUJERES	%TOTAL EDADES
DE 16-30	26,03	22,6	48,63
DE 31 A 45	14,04	18,83	32,87
DE 46 A 65	8,22	9,6	17,82
< 65 AÑOS	0,68	0	0,68
TOTAL	48,97	51,03	100

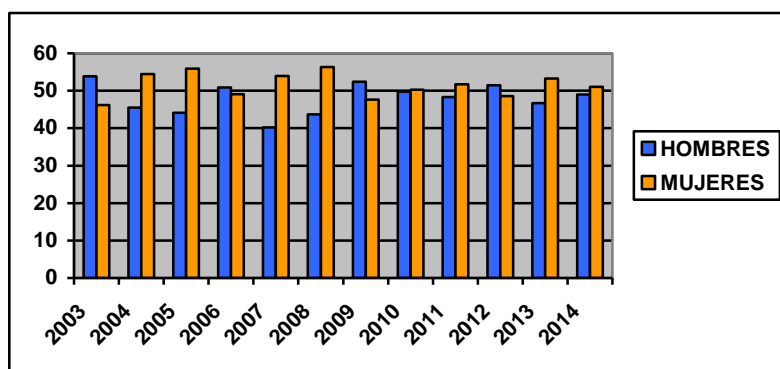


Existe una ligera superioridad porcentual en las mujeres respecto a los hombres.

Cruzando las variables sexo y edad podemos concluir:

- En primer lugar el grueso de los/las inmigrantes se centra en la franja de edad de 16 a 45 años. Debido a que se trata de una inmigración de un marcado carácter laboral.
- Existe un predominio de mujeres en las franjas de edad de 31 a 45 años y de 46 a 65 años.

6.3.3. Comparativa de distribución por sexo años 2003- 2014.



Desde el año 2004 existe una tendencia a la llegada de mujeres demandando los servicios de la entidad por primera vez, hecho este que alcanzó su máxima en el año 2008 situándose estas por encima del 56%. Las únicas excepciones las encontramos en los años 2006, 2009 y 2012, si bien las diferencias no son muy significativas.

6.3.4 Distribución por nacionalidad y sexo

PAÍS	MARRUECOS	ARGELIA	MALI	BOLIVIA	COLOMBIA
%HOMBRES	50,51	52	88,24	22,22	50
%MUJERES	49,49	48	11,76	77,78	50

PAÍS	ECUADOR	UCRANIA	NAC. ESPAÑOL
%HOMBRES	50	60	30,77
%MUJERES	50	40	69,23

En la disposición por sexo y nacionalidad de la muestra cabe destacar:

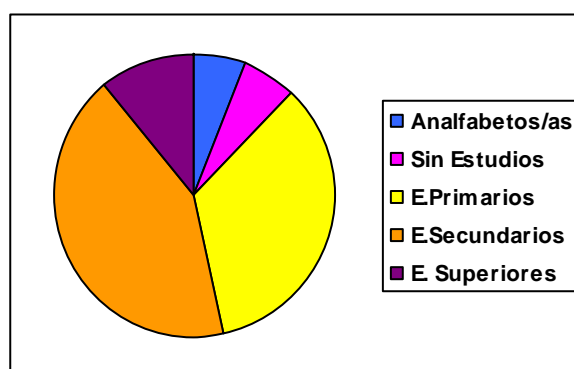
- El predominio del sexo masculino en países como Ecuador, Bulgaria y Argelia.

- En el caso de Argelia, en todos los años objeto, de estudio el predominio del sexo masculino había sido una constante, de hecho, de los años 2004 a 2006, el porcentaje de hombres superaba el 80%. En este año 2014 se continúa con la tendencia y el sexo masculino supera porcentualmente al femenino.
- En el caso de Marruecos en todos los años objeto de estudio el porcentaje de hombres ha superado al de mujeres, excepto en el año 2010, año en el que existió una modificación de la tendencia y el porcentaje de mujeres superó al de hombres (Hombres – 47,25% y Mujeres – 52,75%), hecho que se repite en el año 2013, volviendo en el año 2014 a la tendencia anterior, si bien las diferencias no pueden considerarse significativas.
- En el caso de Bolivia las mujeres superan porcentualmente a los hombres ampliamente en todos los años objeto de estudio.

6.4 DISTRIBUCIÓN POR NIVEL DE ESTUDIOS

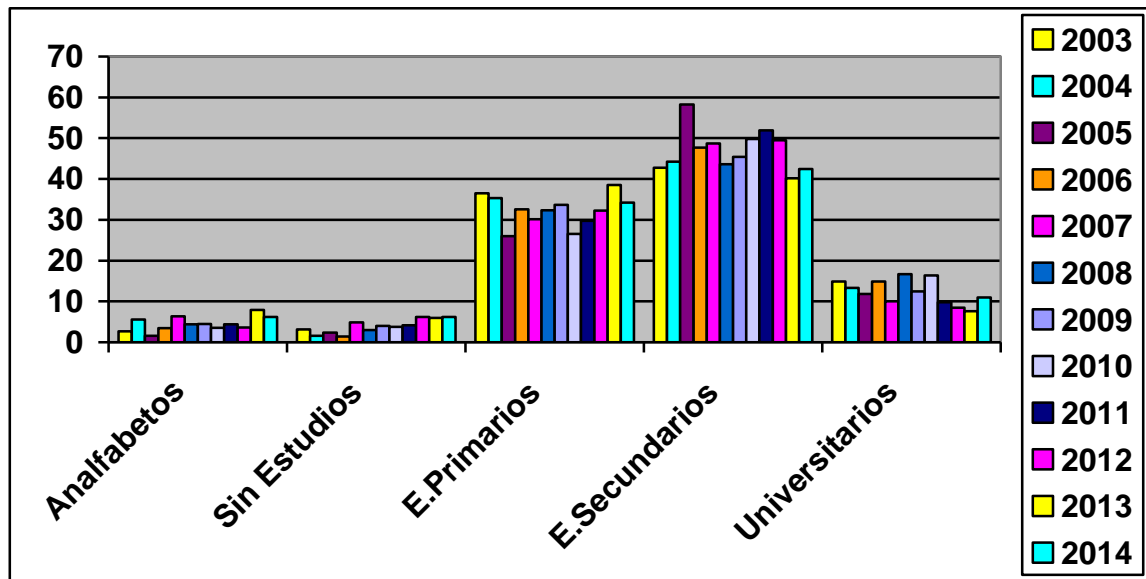
6.4.1 Por nivel de estudios

NIVEL DE ESTUDIOS	%
Analfabetos/as	6,17
Sin Estudios	6,17
E. Primarios	34,25
E. Secundarios	42,46
E. Superiores	10,95



En cuanto al nivel educativo cursado por los/las inmigrantes observamos como, mayoritariamente, poseen estudios secundarios (42,46%).

Comparación de datos por nivel de estudios años 2.003, 2.004, 2.005 2006, 2007, 2008, 2009, 2010, 2011, 2012, 2013 y 2014



De una manera general la distribución por nivel de estudios se ha mantenido constante todos los años, si bien existen algunas variaciones importantes;

- En el año 2007 la tasa de población analfabeta (6,32%) y sin estudios (4,83%) fue bastante elevada en comparación con los años anteriores y posteriores. El índice más bajo se alcanzó en el año 2005 en el que la tasa de analfabetismo fue del 1,57% y la de las personas sin estudios del 2,36%. En el año 2013 encontramos la tasa analfabetismo más alta de todos los años (7,89%), manteniéndose muy elevada en este año 2014 (6,17%) y la de población sin estudios (6,17%) más alta la encontramos en este año 2014.
- La tasa de estudios universitarios alcanzó su índice más elevado en el año 2008 situándose en el 16,68%.
- Las tasas de estudios primarios y secundarios se ha mantenido constante (rondando el 30% los primarios y el 45% los secundarios) a excepción del año 2005 en el que la tasa de estudios primarios bajó notablemente (25,98%) en beneficio de la tasa de estudios secundarios (58,27%).
- La tasa de estudios universitarios ha ido oscilando entre los 8,5

6.4.2.- Distribución por nacionalidad y nivel de estudios

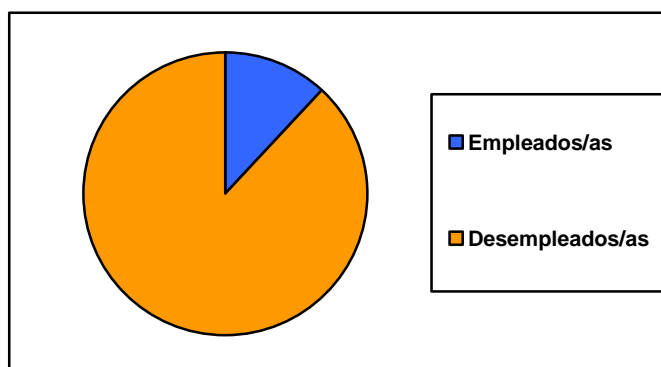
NACIONALIDAD	Analfabetos/as	Sin Estudios	Estudios Primarios	Estudios Secundarios	Universitarios
Marruecos	9,28	10,30	46,39	28,87	5,16
Argelia	4	8	44	44	0
Mali	29,41	35,29	17,65	17,65	0
Bolivia	0	0	22,23	61,11	16,66
Colombia	0	0	25	75	0
Ecuador	0	0	58,34	33,33	8,33
Ucrania	0	0	13,33	46,67	40
España	0	0	26,92	65,39	7,69

El análisis de las variables nivel de estudios y nacionalidad da como resultado:

- La tasa de analfabetismo más alta la encontramos en los nacionales de Mali (29,41%), que unido a la de población sin estudios (35,29%), alcanza el 65%.
- Los nacionales de Marruecos presentan una tasa de analfabetismo bastante elevada (9,28%) al igual que de población sin estudios (10,30%) centrándose el grueso en los estudios primarios (46,39%).
- Colombia concentra toda su población entre estudios primarios (25%) y secundarios (75%).
- Ecuador presenta la tasa más alta de estudios primarios (58,34%).
- Las personas que poseen nacionalidad española (de origen extranjero), presentan las mayores tasas de estudios secundarios (65,39%).
- Ucrania presenta la tasa más alta de estudios universitarios (40%).

6.5 SITUACIÓN LABORAL

SITUACIÓN LABORAL	%
Empleados/as	11,99
Desempleados/as	88,01



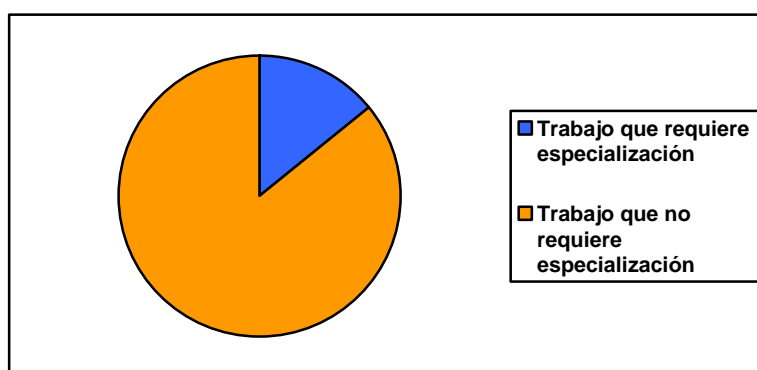
Mayoritariamente las personas que acudieron por primera vez a la entidad durante el año 2014, al igual que en años anteriores, se encontraban en situación de desempleo.

Es importante destacar el hecho de que un porcentaje muy amplio de personas que acuden a la entidad lo hacen como demandantes del servicio de mediación laboral, lo que hace que los índices sean tan elevados, a lo que hay que sumar la actual situación del mercado laboral.

Si analizamos la evolución de estos datos a lo largo del tiempo observamos como, en todos los años, la situación mayoritaria era de desempleo, por el motivo explicado anteriormente.

6.5.1 Trabajo en el país de origen

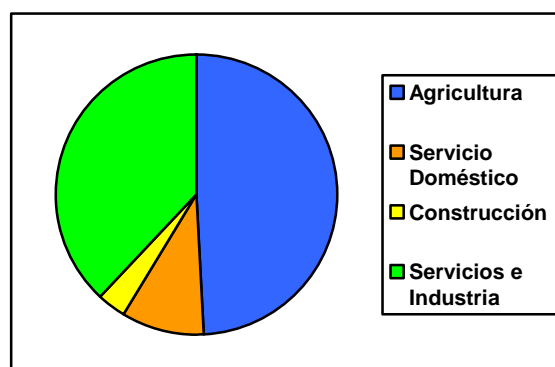
TIPO DE TRABAJO	%
Trabajo que requiere especialización	14,22
Trabajo que no requiere especialización	85,78



En el país de origen, el 100% de la muestra realizaban trabajos remunerados, los cuales mayoritariamente (85,78%) no requerían especialización.

6.5.2 Trabajo en España

SECTOR DE TRABAJO	%
Agricultura	49,20
Servicio Doméstico	9,53
Construcción	3,18
Servicios e Industria	38,09



Mayoritariamente, las personas empleadas, se ocupan en los sectores de la agricultura y servicio e industria.

6.5.2.1 Distribución por nacionalidad y sector de trabajo

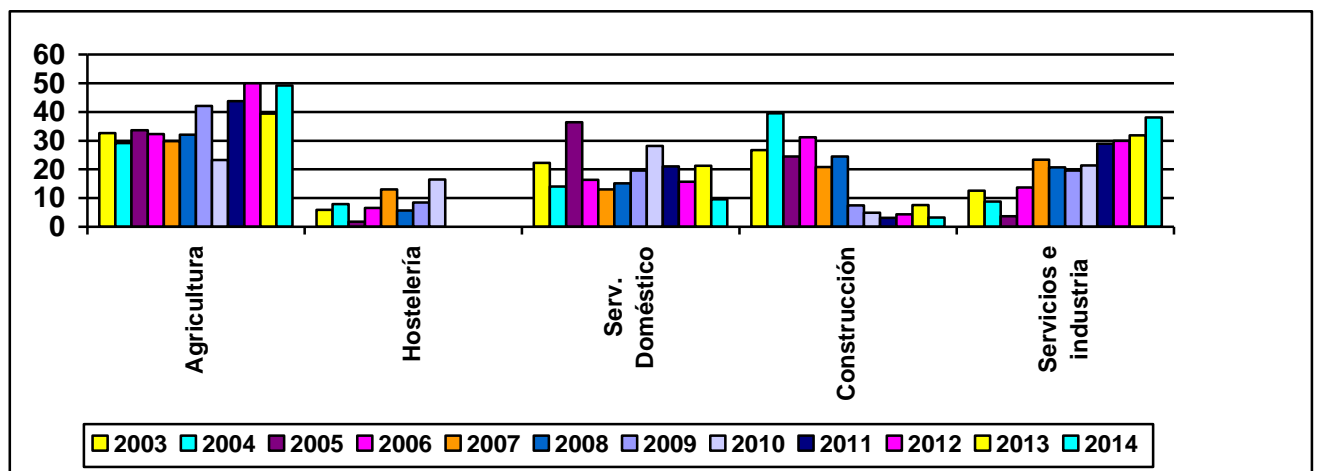
	Agricultura	Servicios e Industria	Servicio Doméstico	Construcción
Marruecos	55,56	38,89	0	5,55
Argelia	66,67	33,33	0	0
Mali	100	0	0	0
Bolivia	40	0	60	0
Colombia	75	0	25	0
Ecuador	50	50	0	0
Ucrania	0	50	0	50
Nac. Español	100	0	0	0

Si observamos los valores representados en el cuadro anterior observamos cómo hay concentraciones importantes de población en determinados sectores, según nacionalidades. Si esto lo ponemos en común con el panorama actual del mercado laboral, el cual ha expulsado a importantes niveles de población de determinados sectores (como por ejemplo la construcción), podemos concluir que la población

inmigrante se ha refugiado (independientemente de su nacionalidad) en los sectores de producción donde se ofrece trabajo (como es fundamentalmente la agricultura).

Solo cabe destacar el hecho de los países que presentan importantes porcentajes de población femenina (Bolivia y Colombia), en los cuales existe una empleabilidad importante en el servicio doméstico.

Comparación de datos de distribución por sector ocupación años 2003-2004-2005-2006-2007-2008-2009-2010-2011-2012-2013-2014



Si observamos el desarrollo de la empleabilidad en los años objeto de estudio, observamos como los diferentes sectores de ocupación han ido sufriendo altibajos.

El sector de la agricultura ha alcanzado su cota máxima en este año 2014 (49,2%), manteniendo los valores del año anterior y sufriendo un aumento de más de 20 puntos respecto al año 2010. Entre los años 2003 y 2008 la media rondaba el 30%.

El sector de la hostelería ha sido el que menos porcentaje de ocupación ha presentado, si bien en el año 2010 alcanzó su cota máxima (16,5%). Desde el año 2011 a la actualidad no existen valores.

El servicio doméstico alcanzó su cota máxima en el año 2005, coincidiendo con el hecho de que en ese año el porcentaje de mujeres fue muy elevado (55,91%) y con la presencia de población latinoamericana con valores superiores al 50%, donde la presencia del sexo femenino es superior. En este año 2014 los valores han disminuido en más de 10 puntos.

Lógicamente el sector de la construcción ha ido disminuyendo su ocupación año a año hasta alcanzar valores casi inapreciables en el año 2012 (4,29%), si bien en el año 2013 sufrió una pequeña recuperación (7,58%), volviendo a valores casi inapreciables en este año 2014 (3,18%).

El sector servicios e industria ha ido aumentando sus valores hasta alcanzar el 38,09% en este año 2014.

6.6 SITUACIÓN JURÍDICA

6.6.1 Situación jurídica

Sin Residencia	Autorización de Trabajo y Residencia	Autorización de Residencia	Residencia en Régimen Comunitario	Nacionalizado español	Irregularidad sobrevenida	Otros
22,6	54,1	1,37	7,2	8,9	5,48	0,35

Por sexto año consecutivo el porcentaje de personas que se encuentran en situación administrativa regular (71,92%) supera al de personas que se encuentra en situación irregular (28,08%), bajando ligeramente los porcentajes respecto al año 2013.

6.7 SERVICIOS SOLICITADOS

SERVICIO SOLICITADO	%
Educación Menores	5,62
Cobertura necesidades básicas	15,73
Empleo	12,92
Formación	6,37
Vivienda	6,37
Aprendizaje de la lengua	14,61
Atención Jurídica	25,84
Salud	12,54

Obtener una información jurídica especializada en materia de extranjería es básico para las personas inmigrantes, como lo demuestra la estadística. Los/as usuarios/as

llegados/as por primera vez a la Asociación en el año 2014, en un 25,84% de los casos, demandaron el servicio jurídico.

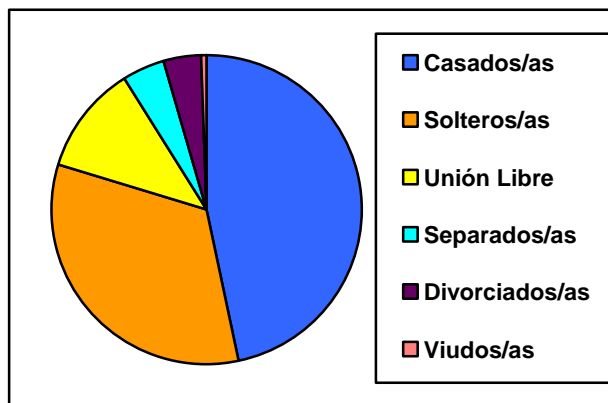
El servicio de cobertura de necesidades básicas es el segundo más demandado por los/as inmigrantes que acudieron a la asociación (15,73%), cambiando la tendencia en todos los años anteriores objeto de estudio en los que el servicio de empleo fue el segundo más demandado, que dando este año dicho servicio en tercer lugar tras el de aprendizaje de la lengua.

Por detrás encontramos otros servicios ofertados por la asociación en este orden: salud, vivienda, educación y educación menores.

6.8 OTROS DATOS DE INTERÉS

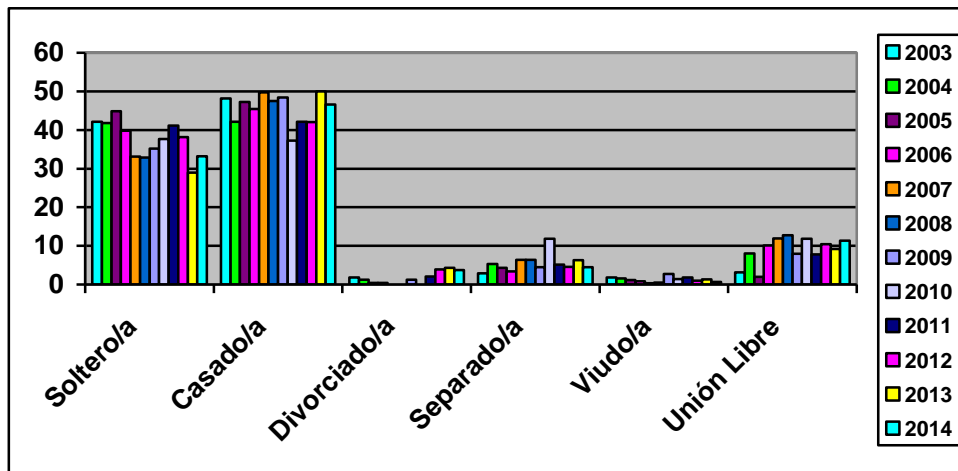
6.8.1. Estado civil

ESTADO CIVIL	%
Casados/as	46,58
Solteros/as	33,22
Unión libre	11,3
Separados/as	4,46
Divorciados	3,76
Viudos/as	0,68



La población inmigrante objeto de estudio se encontraban, mayoritariamente, casado/as (46,58%).

Comparativa de los estados civiles en los años 2003,2004, 2005, 2006, 2007, 2008, 2009, 2010, 2011, 2012, 2013 y 2014.



La tendencia a lo largo de los años ha sido que el contingente de casados/as superara al de solteros/as, exceptuando el año 2004 y el año 2010.

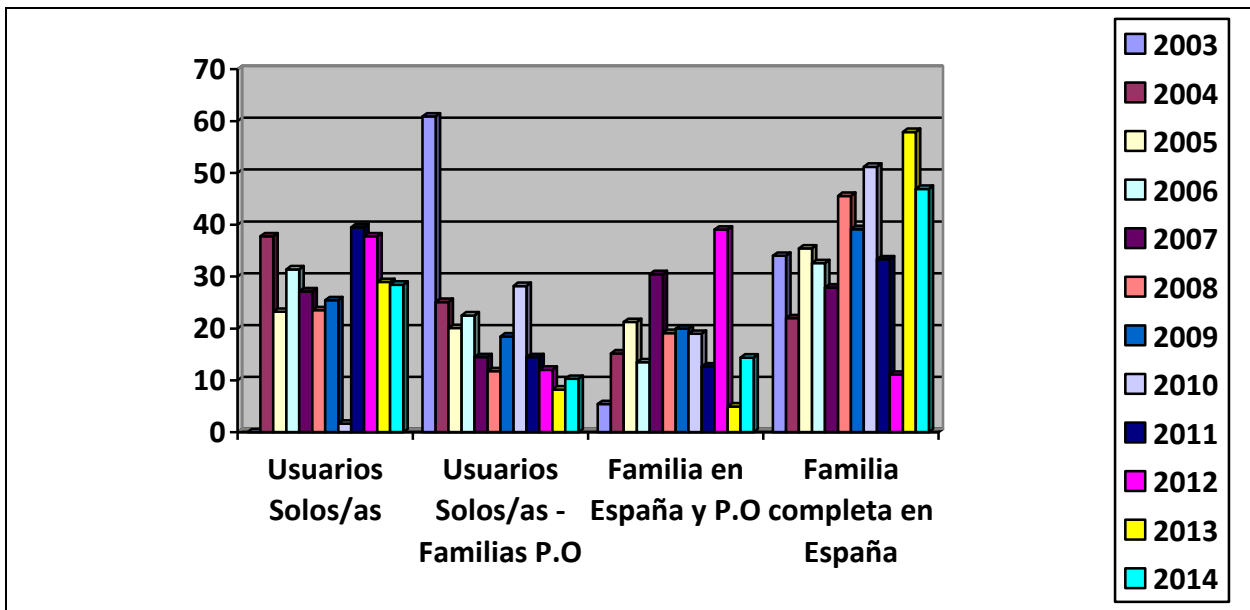
6.8.2. Lugar de residencia de las familias¹

UBICACIÓN DE LA FAMILIA	%
Usuarios/as solos/as	28,43
Usuarios/as solos/as (familia en país de origen)	10,28
Familia en España y país de origen	14,37
Familia completa en España	46,92

Mayoritariamente las personas se encuentran con toda su familia es España, situación totalmente ligada a los procesos migratorios y al tiempo de estancia en el país de acogida; las personas se encuentran en España el tiempo suficiente como para haber realizado procesos de reagrupación familiar.

¹ Entendemos por familia los miembros que componen un hogar con lazos de consanguinidad o afiliación hasta primer grado, es decir, padres/madres e hijos/as (familia nuclear).

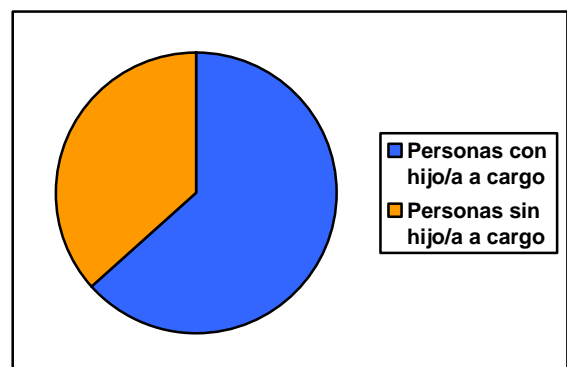
Comparativa del lugar de residencia de las familias en los años 2003,2004, 2005, 2006, 2007, 2008, 2009, 2010, 2011, 2012, 2013 y 2014.



Observamos cómo ha evolucionado el perfil de las personas en relación al lugar de residencia de sus familias; en el año 2003 las personas que emigraban lo hacían dejando a su familia en el país de origen, esto fue cambiando con los años hasta ser la opción mayoritaria el encontrarse en España con toda la familia.

6.8.3. Situación familiar

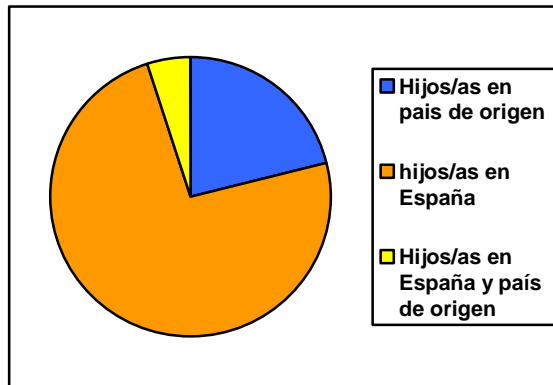
PERSONAS CON HIJO/A A CARGO	63,36
PERSONAS SIN HIJO/A A CARGO	36,64



Las personas con hijos/as a cargo conforman el 63,36% de los/as usuarios/as que han venido a la asociación.

6.8.4. Lugar de residencia de los hijos

HIJOS/AS EN PAIS DE ORIGEN	21,08
HIJOS/AS EN ESPAÑA	74,05
HIJOS/AS EN ESPAÑA Y PAIS DE ORIGEN	4,87



Un 74,05% de las personas con hijos/as a cargo que acudieron a Vega Baja Acoge tenían a sus hijos/as residiendo en España, disminuyendo esta cifra respecto al año 2013 (81,49%).

7.- CONCLUSIONES

Durante el año 2014 acudieron por primera vez a la sede de la Asociación Vega Baja Acoge personas de 34 nacionalidades diferentes, en su mayoría procedentes de África.

Las nacionalidades mayoritarias fueron Marruecos, España (nacionalizado español), Argelia, Bolivia, Mali, Ucrania, Colombia y Ecuador.

En este año 2014 es el cuarto en el que en la muestra nos encontramos con población con nacionalidad española y, aunque este número no es muy elevado, si que pone de manifiesto la evolución del perfil en el sentido de que la población inmigrante reside en España el tiempo suficiente como para poder optar a la obtención de esta nacionalidad.

Hasta el año 2008 el porcentaje mayoritario de personas llegadas a la entidad en el periodo de estudio lo hicieron ese mismo año, a partir de ese momento esto cambió, volviendo a esa situación en este año 2014.

Existe una ligera superioridad porcentual en las mujeres respecto a los hombres.

Existe una clara segregación de sexos por nacionalidades; existe un predominio del sexo masculino en países como Marruecos, Argelia y Mali y del femenino en países como Bolivia.

Mayoritariamente la población posee estudios secundarios, hecho este que ha sido una constante durante los catorce años. En Este año 2014 encontramos la segunda tasa de analfabetismo más alta de todo el periodo de estudio y la segunda más alta de población sin estudios.

Mayoritariamente las personas que han demandado servicios de la entidad, por primera vez, en el año 2014 se encontraban desempleadas, esto hecho que concuerda con los datos de los servicios más demandados, donde el laboral se sitúa en tercer lugar, solo superado por el servicio jurídico y el de cobertura de necesidades.

La población que se encuentra empleada lo hace, por este orden, en la agricultura, sector servicios e industria y servicio doméstico. Observamos como sectores como la agricultura ha aumentado de manera muy considerable su capacidad de empleabilidad. Debido a la crisis económica, por la cual se ha expulsado a importantes niveles de población de determinados sectores (por ejemplo construcción) la población inmigrante se ha refugiado (independientemente de su nacionalidad) en los sectores productivos donde se ofrece trabajo. En los años anteriores sí que observábamos una importante segregación del mercado laboral en función de la nacionalidad.

Por séptimo año consecutivo el porcentaje de personas que se encuentran en situación administrativa regular supera al de personas que se encuentra en situación irregular, aumentando estos porcentajes respecto a los seis años anteriores.

El servicio más demandado ha sido el de atención jurídica.

El servicio que más ha aumentado, respecto a años anteriores, ha sido el de cobertura de necesidades básicas, situándose en segundo lugar.

Observamos como ha evolucionado el perfil de las personas en relación al lugar de residencia de sus familias; en el año 2003 las personas que emigraban lo hacían dejando a su familia en el país de origen, esto fue cambiando con los años hasta ser la opción mayoritaria el encontrarse en España con toda la familia. Mayoritariamente tienen hijos/as a cargo y estos se encuentran en España.